



Kvalitet i praktikcentrene

Rapport om praktikpladssituationen på baggrund af en spørgeskemaundersøgelse blandt alle landets praktikcentre

Kvalitet i praktikcentrene

Rapport med objektive data på baggrund af spørgeskemaundersøgelse blandt alle landets praktikcentre. Efterfølgende kommer en rapport med analyse og policy-betragtninger på baggrund af undersøgelsen.

Danske Erhvervsskoler gennemførte i april 2014 en undersøgelse af erhvervsskolernes erfaringer med de nye praktikcentre, der officielt startede 1. oktober 2013. Undersøgelsen havde fokus på at indsamle viden om hvilke udfordringer, barrierer og erfaringer skolerne har gjort sig samt hvordan kontakten til virksomhederne fungerer?

Denne rapport vil samle op på resultaterne fra undersøgelsen, hvorefter der senere kommer en rapport med mere dybdegående analyser og policy-betragtninger. Der er 50 godkendte praktikcentre, heraf har 40 praktikcentre deltaget i undersøgelsen, hvilket giver en svarprocent på 80 %. Praktikcentrene udbyder de 46 uddannelser, der pt. er godkendt til praktikcenteraktivitet. Se oversigt over uddannelser og skoler sidst i rapporten.

Resultater fra spørgeskemaundersøgelsen – i overskrifter

- **80 % af praktikcentrene prioriterer arbejdet med at skaffe del-, rest- og brikaftaler meget højt, mens 20 % prioriterer det højt.**
 - Et flertal af de praktikcenteransvarlige nævner en øget og intensiveret indsats med opsøgende arbejde- strategi ved praktikpladskonsulenter (bl.a. korps som udelukkende arbejder med at skaffe aftaler) og instruktører (netværk) og studievejleder
 - Målrettede virksomhedsbesøg uden elever
 - Taler med nystartede/oprettede virksomheder om muligheden for at tage en lærling
 - Struktureret arbejde med fokus på de forskellige typer af aftaler fx brik, del og restaftaler
 - En samlet koordineret LOP indsats, og vi besøger rigtig mange virksomheder og forsøger at få lavet del og restaftaler
 - De fleste praktikcentre arbejder med eleverne, bl.a.:
 - At vejlede eleverne
 - At træne eleverne i praktikpladssøgning og samtaleteknikker
 - At gøre eleverne meget opsøgende i skolepraktikken (ellers bliver de meldt ud)
 - At give eleverne værktøj til at lave ansøgninger og gennemføre af jobsamtaler
 - At sætte tid af i dagligdagen til, at eleverne selv kan være aktivt søgende
 - At sørge for at eleverne er så dygtige som muligt inden for alle områder, fagligt, socialt, arbejdsmarkedsparate
 - Samarbejder:
 - Mange praktikcentre har etableret (eller er i gang med) samarbejde mellem praktikcentret, jobcentret og kommunen, og de centrale dele af erhvervslivet.
 - Flere praktikcentre har etableret samarbejder, enheder eller konsortier med andre praktikcentre med det primære formål at skaffe flere praktikpladser med 2-5 aktører.

- **82,5 % af praktikcentrene har ændret deres praksis for virksomhedsopsøgende arbejde.**
 - 63,6 % af praktikcentrene ansat flere praktikpladskonsulenter
 - 63,6 % har bedt deres instruktører være mere opsøgende ift. virksomhederne.
 - 30,3 % af praktikcentrene har iværksat andre aktiviteter.

- **85 % af praktikcentrene har sat nye mål for virksomhedsindsatsen**
 - Ansættelse af fuldtids praktikpladskonsulenter
 - Ændring af profilen for praktikpladskonsulenterne
 - Måltal for det opsøgende arbejde
 - Fokus på virksomheder og virksomhedstyper, der ikke har praktikpladser
 - Større fokus på virksomhedsrådgivning
 - Generelt mere struktureret indsats
 - Mere opfølgning på virksomhedskontakt, både efter aftaler og samtaler

- **85 % af praktikcentrene har sat mål op for udviklingen af praktikcentret**
 - Udvikling af konsulenternes evne til at opsøge, aktivere og formidle praktikpladser – oftest som udviklingsmål.
 - Udvikling af konsulenter faglige kompetencer
 - Flertallet har specielt fokus på flere brik-, korte-, del-, og restaftaler, specielt på virksomheder uden aftaler
 - Målrettet indsats mod grundforløbs elever, fx information og nøgleområder
 - En del praktikcentre har sat konkrete mål op for længe eleverne bør være i praktikcentret, fx at efter 6 måneder i praktikcentret bør mindst 50 % af eleverne have en restaftale, eller at max 15 % af eleverne afslutter uddannelsen i praktikcentret.
 - Et mindretal af praktikcentre har opstillet absolutte mål som fx at der skal etableres x-antal % flere praktikaftaler i 2014 eller x-antal brik-aftaler. De fleste praktikcentre bruger udviklingsmål i stedet for absolutte mål.

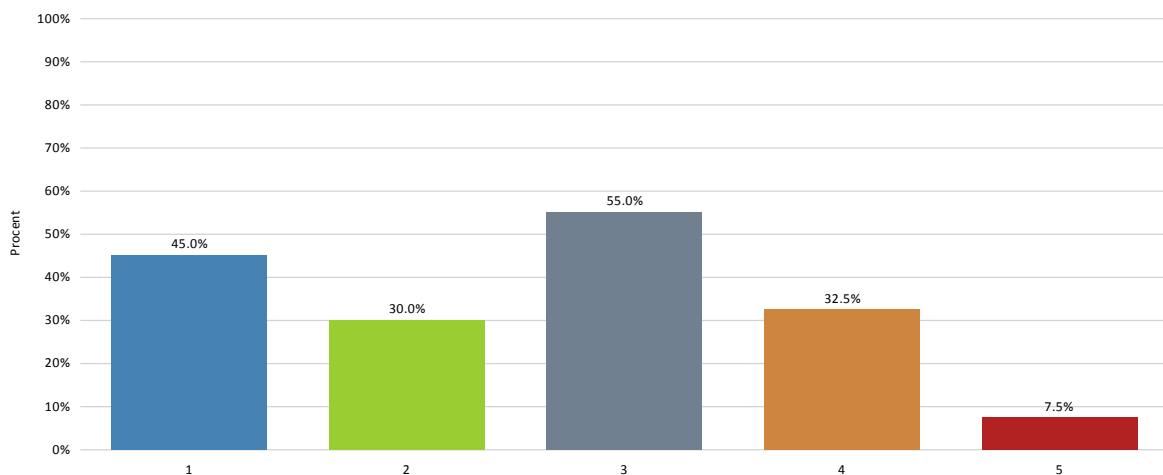
- **80 % af praktikcentrene har arbejdet med at udvikle deres image.**
 - Flere besøg i grundforløbsklasserne
 - Forandring af praktikcentret fx ved at gøre det mere virksomhedsagtigt og virksomhedsrettet
 - Udvikling af kvaliteten i praktikcentret fx flere resurser, placering, fokus, ansættelsespolitik etc.
 - Styrket fokus på presse- og medieomtale, styrkede kommunikationsveje til praktikcentret med fokus på både virksomheder og elever (forældre) – synlighed er generelt et kodeord

- **82,5 % af praktikcentrene har arbejdet med at udvikle et mere attraktivt undervisningsmiljø siden etableringen af praktikcentrene.**
 - De fleste praktikcentre har arbejdet på at etablere mere attraktive fysiske rammer.
 - Mange praktikcentre har samlet flere (alle) uddannelser under samme tag for at skabe en stærkere og mere realistisk virksomhedskultur, tværfaglighed, synergi og samle resurserne ét sted.
 - Dygtigere instruktører, fokus på kvalitetssikring af forløb og strukturer

- **72,5 % af erhvervsskolerne har forsøgt at markedsføre praktikcentrets arbejde over for forældre, nye virksomheder, lokale politikere etc.**
 - Fokus på presse- og medieomtale på forandringer og resultater i praktikcentret
 - Udvikling af nyt markedsføringsmateriale – digitalt og tryksager
 - Deltagelse i åbent hus og informationsmøder – aktive og åbne er nøgleord
 - Forældrebreve

- **65 % af praktikcentrene involverer aktivt virksomhederne i tilrettelæggelsen og undervisningen i praktikcenteraktiviteten.**
 - De 35 % der ikke gør det, har valgt det fra af primært resurse-mæssige årsager, ikke fordi de ikke vil.
 - De fleste praktikcentre anvender LUU som indgang til at få virksomhederne ind i aktiviteten
 - Flere laver opgaver som er født på virksomhederne eller rent faktisk foregår i virksomhederne – nogle bruger virksomhedernes medarbejdere i opgaven
 - Flere bruger VFU for at sikre bl.a. de uddannelsesmål som praktikcentret har svært ved at give dem
 - Flere tager arbejdsopgaver som underentrepriser

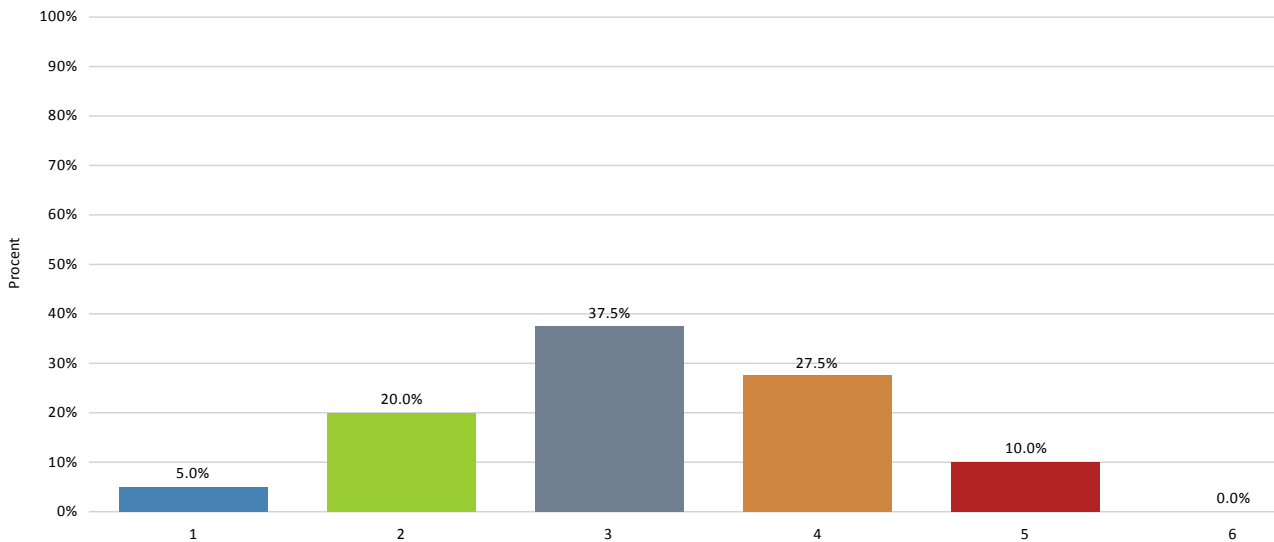
- **55 % af praktikcentrene underviser deres virksomhedskonsulenter/instruktører i brikmodellen og i at tænke i og foreslå muligheden overfor alle relevante virksomheder.**
- **45 % af praktikcentrene har udvidet deres virksomhedssøgninger med fokus på mere specialiserede eller mindre virksomheder, der har svært ved at tilbyde ordinære uddannelsesaftaler.**
- **30 % har udarbejdet materiale til udlevering til virksomhederne, som orienterer om brikmodellen og korte aftaler etc. 32,5 % har endnu ikke gjort en indsats på dette område.**



Navn	
1	Vi har udvidet vores virksomhedssøgning med fokus på mere specialiserede eller mindre virksomheder, der har svært ved at tilbyde ordinære uddannelsesaftaler.
2	Vi har udarbejdet materiale til udlevering til virksomhederne, som orienterer om brik-modellen og korte aftaler og delaftaler.
3	Vi har undervist vores virksomhedskonsulenter/instruktører i at tænke i og foreslå muligheden overfor alle relevante virksomheder.
4	Det har vi endnu ikke gjort.
5	Andet

- **55 % af praktikcentrene føler sig godt klædt på til at informere virksomhederne om brikmodellen**
 - 25 % mener ikke, at de er tilstrækkeligt klædt på.

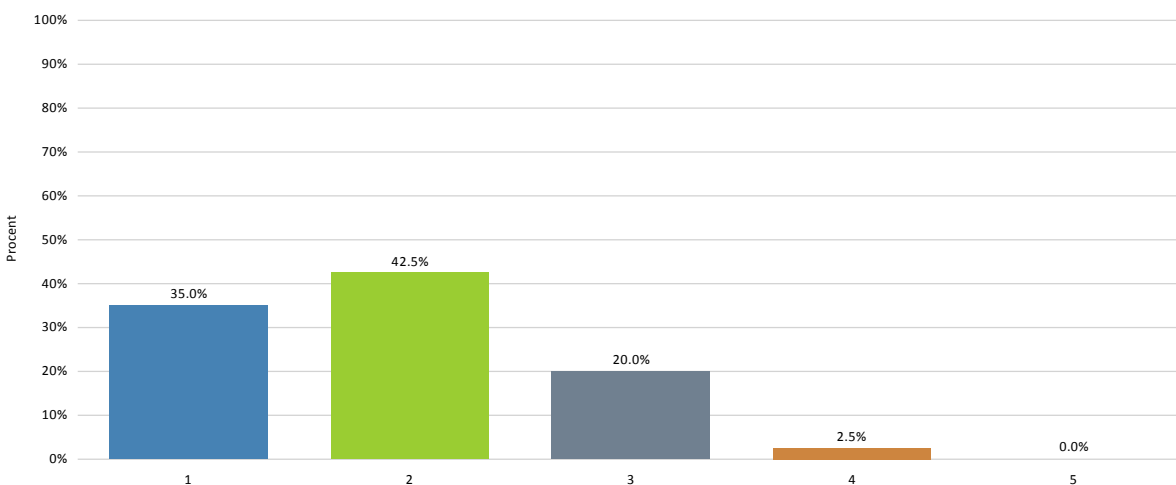
- Af de 25 % efterspørges alle informationsmateriale, mens 90 % savner konkrete bud på hvordan man sammensætter et brikforløb for en elev, 80 % mangler konkrete bud på hvad den enkelte virksomhed skal bidrage med, 40 % savner større opbakning fra industrien og 30 % savner større politisk opbakning.



1 Mindre end én uge / 2 1-2 uger / 3 2-4 uger / 4 4-8 uger / 5 Over 8 uger / 6 Ved ikke

➤ 52,5 % anvender VFU i samme omfang som før

- 42,5 % af praktikcentrene anvender VFU mindre end før. Kun 5 % har set en stigning.
 - Årsagen til faldet er den stigende fokus fra de faglige udvalg på at mindske brugen af VFU
 - I relation til længden af VFU så er 5 % i VFU mindre end én uge, 20 % er i VFU 1-2 uger, 37,5 % er i VFU 2-4 uger, 27,5 % i VFU i 4-8 uger mens 10 % er i VFU i over 8 uger.
 - 35 % af praktikcentrene mener at VFU i høj grad fører til flere korte, del eller restaftaler, mens 42,5 % i nogen grad mener at det fører til flere praktikaftaler. Kun 2,5 % mener at det slet ikke fører til flere praktikaftaler.



1 I høj grad / 2 I nogen grad / 3 I mindre grad / 4 Slet ikke / 5 Ved ikke

- 87,5 % af praktikcentrene mener, at VFU i høj grad eller i nogen grad fører til flere ordinære praktikpladser.
- **15 % af praktikcentrene mener, at elevernes viden er utilstrækkelig (lille, meget lille eller ingen viden).**
 - Betydningen af den manglende viden mener praktikcentrene til gengæld er stor, bl.a. mener 40 % at det er medvirkende til at de fravælger praktikcentret, 32,5 % mener at eleverne er mere umotiverede mens 17,5 % mener at det gør det sværere at vejlede eleverne og 20 % mener at det betyder at vi anvender vores resurser i praktikcentret mindre optimalt.
 - Praktikcentrene gør en række indsatser for at øge viden om praktikcentrene, fx:
 - 70 % af praktikcentrene laver informationsmateriale, hjemmesider etc.
 - 60 % af praktikcentrene er i gang med at få folk fra praktikcentrene til at indgå i faget praktikpladssøgning på grundforløbene o. lign.
 - 45 % har ansat en heltids/deltidsvejleder i praktikcentret.
- **85 % af praktikcentrene stiller nye krav til instruktørerne.**
 - De krav der primært refereres til er:
 - Mere opsøgende ift. virksomhederne
 - Mere systematisk brug af elevplan
 - Større viden om diverse modeller og muligheder, primært brikmodeller, korte aftaler o. lign.
 - Mere systematisk brug af dokumentation og data og stærkere struktur i arbejdet
 - 91,2 % af praktikcentrene har imødekommet disse nye krav ved at tilbyde kompetenceudvikling, mens 44,1 % har ansat nye medarbejdere
- **72,5 % af praktikcentrene oplever, at der er barrierer for at skabe de bedste muligheder for elevernes praktikforløb.**
 - I nedenstående figur forholder praktikcentrene sig til 7 standardhypoteser;

	Meget enig	Enig	Hverken eller	Uenig	Meget uenig
Der er for mange virksomheder, der har kapacitet til at tage både ordinære elever, som ikke gør det	13,8%	55,2%	13,8%	3,4%	0,0%
Virksomhederne mangler viden om muligheden for korte- og delaftaler samt om brikmodellen	20,7%	55,2%	13,8%	6,9%	0,0%
Det er besværligt at overføre elever til praktikcenter på anden skole	6,9%	10,3%	10,3%	31,0%	24,1%
Eleverne må ikke udføre tilstrækkeligt med rigtige arbejdsopgaver i praktikcentret	31,0%	20,7%	13,8%	24,1%	10,3%
Der er for store begrænsninger på virksomhedsforlagt undervisning	41,4%	31,0%	13,8%	10,3%	3,4%
Virksomhederne er for tilbageholdende med at tage elever i korte aftaler	37,9%	31,0%	20,7%	6,9%	3,4%
Eleverne oplever fortsat praktikcentret som andenrangs-praktik	17,2%	51,7%	17,2%	10,3%	3,4%

Skole	Uddannelse
AMU Nordjylland	Anlægsgartner
	Anlægs-, bygningstruktør og brolægger
	Lager- og terminaluddannelsen
	Serviceassistent
Business College Syd	Handelsuddannelse med specialer
Campus Bornholm	Gastronom
	Kontoruddannelse med specialer
	Personvognsmekaniker
	Smedeuddannelsen
Campus Vejle	Træfagenes byggeuddannelse
	Kontoruddannelse med specialer
	Kontoruddannelse, generel
CELF	Anlægs-, bygningstruktør og brolægger
	Cykel- og motorcykeluddannelsen
	Elektriker
	Ernæringsassistent
	Lager- og terminaluddannelsen
	Murer
	Personvognsmekaniker
	Serviceassistent
	Smedeuddannelsen
	Træfagenes byggeuddannelse
	CPH West
Frisør	
Kontoruddannelse med specialer	
Smedeuddannelsen	
Den jydsk Haandværkerskole	Træfagenes byggeuddannelse
	Elektriker
	Plastmager
Erhvervsskolen Nordsjælland	Bygningsmaler
	Elektriker
	Ernæringsassistent
	Gastronom
	Murer
	Personvognsmekaniker
	Serviceassistent
	Snedkeruddannelsen
	Træfagenes byggeuddannelse
	VVS-energiuddannelsen
Erhvervsskolerne Aars	Detailhandel med specialer
	Entreprenør- og landbrugsmaskinudd. Smedeuddannelsen
	Lager- og terminaluddannelsen
EUC Lillebælt	Elektriker
EUC Nord	Ernæringsassistent

	Murer
	Personvognsmekaniker
	Serviceassistent
	Skibsmontør
	Smedeuddannelsen
	Snedkeruddannelsen
	Træfagenes byggeuddannelse
EUC Nordvest	Ernæringsassistent
	Murer
	Personvognsmekaniker
	Smedeuddannelsen
	Træfagenes byggeuddannelse
EUC Nordvestsjælland	Anlægs-, bygningstruktør og brolægger
	Bygningsmaler
	Elektriker
	Lager- og terminaluddannelsen
	Murer
	Personvognsmekaniker
	Smedeuddannelsen
	Teknisk isolatør
	Træfagenes byggeuddannelse
EUC Sjælland	Anlægs-, bygningstruktør og brolægger
	Bygningsmaler
	Elektriker
	Frisør
	Murer
	Serviceassistent
	Smedeuddannelsen
	Træfagenes byggeuddannelse
	VVS-energiuddannelsen
EUC Syd	Anlægs-, bygningstruktør og brolægger
	Automatik- og procesuddannelsen
	Beklædningshåndværker
	Bygningsmaler
	Data- og kommunikationsuddannelsen
	Elektriker
	Elektronik- og svagstrømsuddannelsen
	Ernæringsassistent
	Frisør
	Gastronom
	Industriteknikeruddannelsen
	Lager- og terminaluddannelsen
	Personvognsmekaniker
	Smedeuddannelsen
	Snedkeruddannelsen
	Teknisk designer

	Træfagenes byggeuddannelse
	VVS-energiuddannelsen
EUC Vest	Bygningsmaler
	Elektriker
	Lager- og terminaluddannelsen
	Murer
	Smedeuddannelsen
	Teknisk designer
	Træfagenes byggeuddannelse
	VVS-energiuddannelsen
Handelsskolen København Nord	Detailhandel med specialer
	Handelsuddannelse med specialer
	Kontoruddannelse med specialer
Handelsskolen Silkeborg	Kontoruddannelse med specialer
HANSENBERG	Dyrepasser
	Frisør
	Gastronom
	Mediegrafiker
	Personvognsmekaniker
	Smedeuddannelsen
	Teknisk designer
	Træfagenes byggeuddannelse
	VVS-energiuddannelsen
Herningsholm Erhvervsskole	Cykel-og motorcykeluddannelsen
	Detailhandel med specialer
	Elektriker
	Frisør
	Handelsuddannelse med specialer
	Industri teknikeruddannelsen
	Maskinsnedker
	Mediegrafiker
	Murer
	Smedeuddannelsen
	Snedkeruddannelsen
	Tandklinikassistent
	Teknisk designer
	Træfagenes byggeuddannelse
	VVS-energiuddannelsen
Hotel- og Restaurantskolen	Ernæringsassistent
	Gastronom
IBC	Detailhandel med specialer
	Handelsuddannelse med specialer
	Kontoruddannelse med specialer
Jordbrugets UddannelsesCenter	Anlægsgartner
	Produktionsgartner
	Væksthusgartner

Kold College	Anlægsgartner
	Gastronom
	Væksthusgartner
Københavns Tekniske Skole	Anlægs-, bygningstruktør og brolægger
	Industri teknikeruddannelsen
	Laboratorietandtekniker
	Murer
	Snedkeruddannelsen
	Teknisk designer
	Træfagenes byggeuddannelse
Københavns Universitet	Værktøjsuddannelsen
	Skov- og naturtekniker
Køge Handelsskole	Tandklinikassistent
	Kontoruddannelse med specialer
Learnmark Horsens	Kontoruddannelse, generel
	Anlægs-, bygningstruktør og brolægger
	Industri teknikeruddannelsen
	Lager- og terminaluddannelsen
	Murer
Mercantec	Smedeuddannelsen
	Træfagenes byggeuddannelse
	Anlægs-, bygningstruktør og brolægger
	Automatik- og procesuddannelsen
	Data- og kommunikationsuddannelsen
	Detailhandel med specialer
	Elektronik- og svagstrømsuddannelsen
Roskilde Tekniske Skole	Ernæringsassistent
	Industri teknikeruddannelsen
	Kontoruddannelse med specialer
	Personvognsmekaniker
	Smedeuddannelsen
	Træfagenes byggeuddannelse
	Roskilde Tekniske Skole
Dyrepasser	
Elektriker	
Industri teknikeruddannelsen	
Maskinsnedker	
Mediegrafiker	
Murer	
Personvognsmekaniker	
Produktionsgartner	
Smedeuddannelsen	
Snedkeruddannelsen	
Teknisk designer	
Træfagenes byggeuddannelse	
VVS-energiuddannelsen	

	Væksthusgartner
Rybners	Kontoruddannelse med specialer
Selandia - CEU	Anlægsgartner
	Elektriker
	Gastronom
	Lager- og terminaluddannelsen
	Murer
	Personvognsmekaniker
	Træfagenes byggeuddannelse
Skive Handelsskole	Kontoruddannelse med specialer
Skive Tekniske Skole	Elektriker
	Maskinsnedker
	Serviceassistent
	Snedkeruddannelsen
	Træfagenes byggeuddannelse
	Værktøjsuddannelsen
Svendborg Erhvervsskole	Elektriker
	Ernæringsassistent
	Smedeuddannelsen
	Snedkeruddannelsen
	Træfagenes byggeuddannelse
Syddansk Erhvervsskole	Bygningsmaler
	Data- og kommunikationsuddannelsen
	Elektriker
	Frisør
	Industri teknikeruddannelsen
	Lager- og terminaluddannelsen
	Lastvognsmekaniker
	Mediegrafiker
	Murer
	Personvognsmekaniker
	Smedeuddannelsen
	Snedkeruddannelsen
	Teknisk designer
	Træfagenes byggeuddannelse
	VVS-energiuddannelsen
TEC	Automatik- og procesuddannelsen
	Bygningsmaler
	Cykel- og motorcykeluddannelsen
	Data- og kommunikationsuddannelsen
	Elektriker
	Elektronik- og svagstrømsuddannelsen
	Finmekanikeruddannelsen
	Karrosseriuddannelsen
	Lager- og terminaluddannelsen
	Lastvognsmekaniker

	Personvognsmekaniker
	Serviceassistent
	Skiltetekniker
	Smedeuddannelsen
	VVS-energiuddannelsen
Tech College Aalborg	Bygningsmaler
	Data- og kommunikationsuddannelsen
	Detailslagter
	Elektriker
	Frisør
	Gastronom
	Industri teknikeruddannelsen
	Lastvognsmekaniker
	Mediegrafiker
	Murer
	Personvognsmekaniker
	Smedeuddannelsen
	Teknisk designer
	Træfagenes byggeuddannelse
	VVS-energiuddannelsen
Teknisk Skole Silkeborg	Bygningsmaler
	Gastronom
	Karosseriuddannelsen
	Personvognsmekaniker
	Skiltetekniker
	Vognmaler
TietgenSkolen	Detailhandel med specialer
	Kontoruddannelse med specialer
Tradium	Detailhandel med specialer
	Elektriker
	Frisør
	Kontoruddannelse med specialer
	Kontoruddannelse, generel
	Lager- og terminaluddannelsen
	Murer
	Smedeuddannelsen
	Teknisk designer
	Træfagenes byggeuddannelse
UC Holstebro	Bygningsmaler
	Detailslagter
	Ernæringsassistent
	Kontoruddannelse med specialer
	Lager- og terminaluddannelsen
	Personvognsmekaniker
	Teknisk designer
	Træfagenes byggeuddannelse

UC Ringkøbing-Skjern	Personvognsmekaniker
	Smedeuddannelsen
VIA University College	Beklædningshåndværker
Viden Djurs	Detailhandel med specialer
	Smedeuddannelsen
Zealand Business College	Data- og kommunikationsuddannelsen
	Detailhandel med specialer
	Kontoruddannelse med specialer
	Urmager
Aalborg Handelsskole	Detailhandel med specialer
	Handelsuddannelse med specialer
	Kontoruddannelse med specialer
Århus Købmandsskole	Detailhandel med specialer
	Handelsuddannelse med specialer
	Kontoruddannelse med specialer
AARHUS TECH	Anlægs-, bygningstruktør og brolægger
	Bygningsmaler
	Data- og kommunikationsuddannelsen
	Detailslagter
	Elektriker
	Gastronom
	Industri teknikeruddannelsen
	Lager- og terminaluddannelsen
	Mediegrafiker
	Murer
	Personvognsmekaniker
	Serviceassistent
	Smedeuddannelsen
	Teknisk designer
	Træfagenes byggeuddannelse
	VVS-energiuddannelsen
Århus Universitet	Tandklinikassistent