



FAKTA

Studenters overgangsfrekvens til videre uddannelse

Hovedkonklusioner

- Der er betydelig forskel på, hvor hurtigt dimittender fra forskellige gymnasiale uddannelser kommer i gang med videre uddannelse, samt hvilket uddannelsesniveau de er i gang med, viser data om dimittender fra 2017.
- Htx-dimittender er den gruppe studenter med den største andel, som er i gang med videre uddannelse 9, 15 og 27 måneder efter dimission. Htx-dimittenderne går således hurtigere i gang med videre uddannelse sammenlignet med de øvrige gymnasiale dimittender. Eksempelvis er over en tredjedel af htx-dimittenderne (36 pct.) i gang med videre uddannelse 9 måneder efter dimission sammenlignet med 14 pct. af stx-dimittenderne.
- Hhx- og hf-dimittender er den gruppe studenter med den største andel, som er i gang med en erhvervsuddannelse 9, 15 og 27 måneder efter dimission. 9 måneder efter dimission er 8-9 pct. af hhx- og hf-dimittender i gang med en erhvervsuddannelse, hvor 27 måneder efter dimission er 13-14 pct i gang med en erhvervsuddannelse.
- Htx-, hhx- og hf-dimittender udgør en lige stor andel, som er i gang med en kort videregående uddannelse 9 måneder efter dimission (3-4 pct.). 15 og 27 måneder efter dimission er hhx-dimittender dog den gruppe studenter med den største andel, som er i gang med en kort videregående uddannelse (henholdsvis 10 pct. og 16 pct.)
- Hf-dimittender er den gruppe studenter med den største andel, som er i gang med en professionsbachelor 9, 15 og 27 måneder efter dimission. Eksempelvis er næsten en tredjedel af hf-dimittenderne (31 pct.) i gang med en professionsbachelor 27 måneder efter dimission sammenlignet med 13 pct. af hhx-dimittenderne.
- Htx-dimittender er den gruppe studenter med den største andel, som er i gang med en akademisk bachelor 9 og 15 måneder efter dimission (henholdsvis 18 pct. og 34 pct.). 27 måneder efter dimission er stx-dimittender dog den gruppe studenter med den største andel, som er i gang med en akademisk bachelor (42 pct.).

Baggrund

De fire gymnasiale uddannelser (htx, hhx, hf og stx) har alle til formål at forberede eleverne til videre uddannelse. De er forskelligt fagligt opbygget, og det kan have betydning for hvilke uddannelser dimittenderne vælger efterfølgende. I dette faktaark undersøger DEG overgangsfrekvenser for de elever, der har afsluttet deres gymnasiale uddannelse i 2017 med henblik på at undersøge gymnasieuddannelsens betydning for videre valg af uddannelse. Dette faktaark kortlægger overgangsfrekvensen til videre uddannelse¹ fordelt på dimittender fra de fire forskellige typer gymnasiale uddannelser (htx, hhx, hf og stx).

I nedenstående tabel 1 fremgår antallet af dimittender fra 2017 fordelt på de fire gymnasiale uddannelser. Ud fra denne tabel og de angivne andele i figur 1-5, kan antallet af dimittender udregnes i de respektive figurer i faktaarket.

Tabel 1: Antal dimittender (fuldførelser) fra de fire gymnasiale uddannelser i 2017.

Htx	Hhx	Hf	Stx	
	3924	8390	5952	26907

Kilde: Børne- og Undervisningsministeriet

Om data

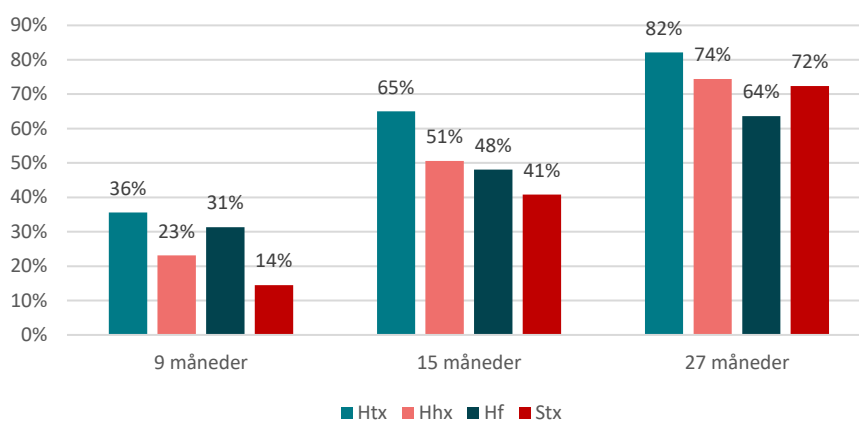
Data er hentet fra uddannelsesstatistik.dk (Børne- og Undervisningsministeriet) og udgør den samlede population. Data er hentet primo december 2021.

¹ Enten en erhvervsuddannelse eller videregående uddannelse

Studenters overgangsfrekvens til videre uddannelse

Der er forskel på, hvor hurtigt dimittender fra de fire almen- og erhvervsgymnasiale uddannelser kommer i gang med en erhvervsuddannelse eller videregående uddannelse. I nedenstående figur 1 kan det ses, hvor stor en andel af gymnasiale dimittender fra 2017, der er i gang med videre uddannelse 9, 15 og 27 måneder efter dimission.

Figur 1: Andel studenter fra 2017 i gang med videre uddannelse 9, 15 og 27 måneder efter dimission fordelt på gymnasial uddannelse



Kilde: Børne- og Undervisningsministeriet

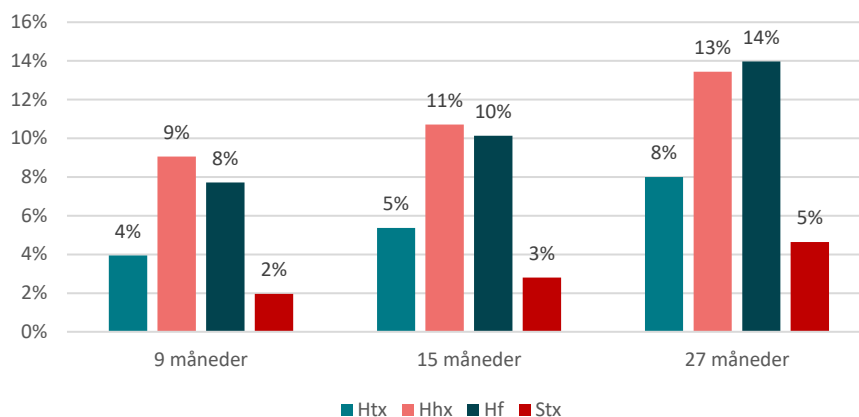
I ovenstående figur 1 fremgår det, at over en tredjedel af htx-dimittenderne (36 pct.) er i gang med en uddannelse 9 måneder efter dimission sammenlignet med 14 pct. af stx-dimittenderne. Det vil sige, at andelen, der starter på en videregående uddannelse eller erhvervsuddannelse inden for et år efter dimission, er 2,5 gange højere blandt htx-dimittender sammenlignet med stx-dimittender. Også en højere andel af htx-dimittender sammenlignet med stx-dimittender er i gang med en uddannelse 15 og 27 måneder efter dimission. 15 måneder efter dimission er 24 pct.-point flere htx-dimittender end stx-dimittender i gang med en uddannelse (65 pct. over for 41 pct.). Mønsteret går igen 27 måneder efter dimission, hvor 10 pct.-point flere htx-dimittender end stx-dimittender er i gang med en uddannelse (82 pct. over for 72 pct.).

Også en højere andel hhx-dimittender sammenlignet med stx-dimittender er i gang med en uddannelse 9, 15 og 27 måneder efter dimission. Særligt markant er forskellen 9 måneder efter dimission på 9 pct.-point (23 pct. over for 14 pct.) og 15 måneder efter dimission på 10 pct.-point (51 pct. over for 41 pct.).

Studenters overgangsfrekvens til erhvervsuddannelser

I nedenstående figur 2 kan det ses, hvor stor en andel af dimittender fra de fire almen- og erhvervsgymnasiale uddannelser fra 2017, der er i gang med en erhvervsuddannelse 9, 15 og 27 måneder efter dimission.

Figur 2: Andel studenter fra 2017 i gang med en erhvervsuddannelse 9, 15 og 27 måneder efter dimission fordelt på gymnasial uddannelse



Kilde: Børne- og Undervisningsministeriet

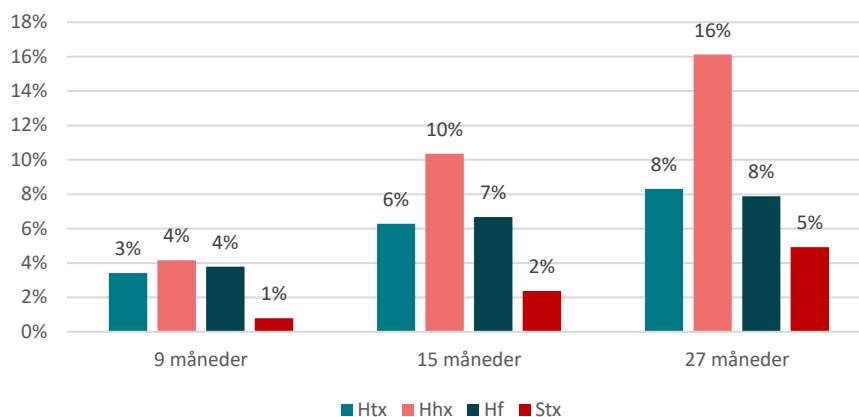
I ovenstående figur 2 fremgår det, at hhx-dimittender udgør den gruppe studenter med den største andel, som er i gang med en erhvervsuddannelse 9 og 15 måneder efter dimission (tæt efterfulgt af hf-dimittender). Blandt andet kan det ses, at andelen, der er i gang med en erhvervsuddannelse inden for et år efter dimission (9 måneder), er 2 gange højere blandt hhx-dimittender sammenlignet med htx-dimittender (9 pct. over for 4 pct.) og 4 gange højere sammenlignet med stx-dimittender (9 pct. over for 2 pct.). Også i forhold til 15 måneder efter dimission er der en markant forskel. Her er andelen, der er i gang med en erhvervsuddannelse, ca. 2 gange højere blandt hhx-dimittender sammenlignet med htx-dimittender (11 pct. over for 5 pct.) og knap 4 gange højere sammenlignet med stx-dimittender (11 pct. over for 3 pct.).

Et lignende mønster går igen 27 måneder efter dimission – dog med en smule mindre forskel. Samtidigt er det værd at bide mærke i, at hf-dimittender er den gruppe studenter med den højeste andel i gang med en erhvervsuddannelse 27 måneder efter dimission (14 pct. over for 13 pct. af hhx-dimittender, 8 pct. af htx-dimittender og 5 pct. af stx-dimittender).

Studenters overgangsfrekvens til korte videregående uddannelser

I nedenstående figur 3 kan det ses, hvor stor en andel af dimittender fra de fire almen- og erhvervsgymnasiale uddannelser fra 2017, der er i gang med en kort videregående uddannelse 9, 15 og 27 måneder efter dimission.

Figur 3: Andel studenter fra 2017 i gang med en kort videregående uddannelse 9, 15 og 27 måneder efter dimission fordelt på gymnasial uddannelse



Kilde: Børne- og Undervisningsministeriet

I ovenstående figur 3 fremgår det, at der nogenlunde er lige mange dimittender fra htx, hhx og hf, som er i gang med en kort videregående uddannelse 9 måneder efter dimission (3-4 pct.).

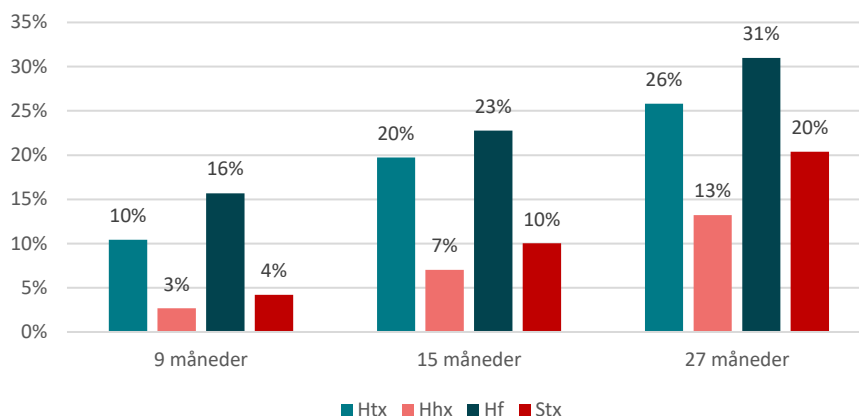
15 måneder efter dimission er billedet dog anderledes. Her kan det ses, at andelen, der er i gang med en kort videregående uddannelse, er ca. 1,5 gange højere blandt hhx-dimittender sammenlignet med htx- og hf-dimittender (10 pct. over for 6 pct. og 7 pct.). 27 måneder efter dimission er forskellen endnu mere markant. Her kan det ses, at andelen, der er i gang med en kort videregående uddannelse, er 2 gange højere for hhx-dimittender sammenlignet med htx- og hf-dimittender (16 pct. over for 8 pct. og 8 pct.).

Rettes blikket mod stx, ses det, at meget få stx-dimittender er i gang med en kort videregående uddannelse 9 måneder efter dimission (1 pct.) Selvom andelen stiger, jo længere tid der går efter dimission, så er kun 2 pct. i gang med en kort videregående uddannelse 15 måneder efter dimission og 5 pct. i gang med en kort videregående uddannelse 27 måneder efter dimission.

Studenters overgangsfrekvens til mellemlange videregående uddannelser (professionsbachelor)

I nedenstående figur 4 kan det ses, hvor stor en andel af dimittender fra de fire almen- og erhvervsgymnasiale uddannelser fra 2017, der er i gang med en professionsbachelor 9, 15 og 27 måneder efter dimission.

Figur 4: Andel Studenter fra 2017 i gang med en professionsbachelor 9, 15 og 27 måneder efter dimission fordelt på gymnasial uddannelse



Kilde: Børne- og Undervisningsministeriet

I ovenstående figur 4 fremgår det, at hf-dimittender udgør den gruppe studenter med den største andel, som er i gang med en professionsbachelor 9, 15 og 27 måneder efter dimission. Blandt andet kan det ses, at andelen, der er i gang med en professionsbachelor inden for et år efter dimission (9 måneder), er ca. 1,5 gange højere blandt hf-dimittender sammenlignet med htx-dimittender (16 pct. over for 10 pct.) og over 5 gange højere sammenlignet med hhx-dimittender (16 pct. over for 3 pct.).

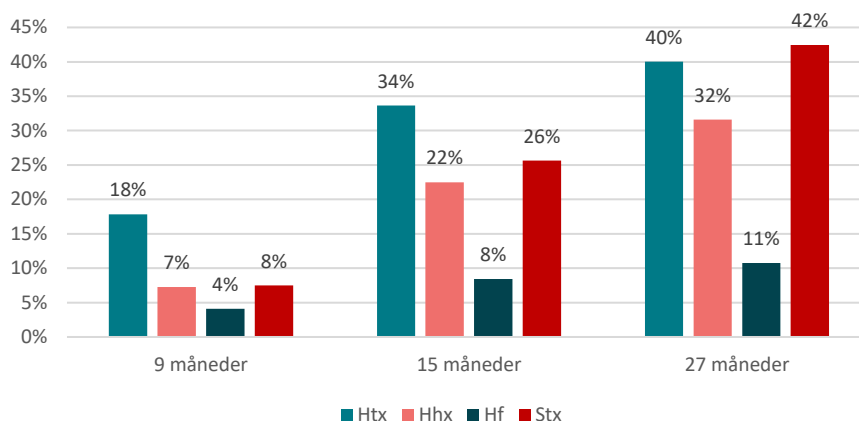
15 måneder efter dimission er der kun en mindre forskel på 3 pct.-point mellem hf- og htx-dimittender (23 pct. over for 20 pct.), men stadig en markant forskel mellem hf-, hhx- og stx-dimittender. Her er andelen, der er i gang med en professionsbachelor, over 3 gange højere blandt hf-dimittender sammenlignet med hhx-dimittender (23 pct. over for 7 pct.) og over 2 gange højere sammenlignet med stx-dimittender (23 pct. over for 10 pct.).

Et tilsvarende mønster går igen 27 måneder efter dimission. Her er andelen, der er i gang med en professionsbachelor, over 2 gange højere blandt hf-dimittender sammenlignet med hhx-dimittender (31 pct. over for 13 pct.) og ca. 1,5 gange højere sammenlignet med stx-dimittender (31 pct. over for 20 pct.). Der er kun en mindre forskel på 5 pct.-point mellem andelen af hf-dimittender i forhold til htx-dimittender, som er i gang med en professionsbachelor (31 pct. over for 26 pct.).

Studenters overgangsfrekvens til lange videregående uddannelser (akademisk bachelor)

I nedenstående figur 5 kan det ses, hvor stor en andel dimittender fra de fire almen- og erhvervsgymnasiale uddannelser fra 2017, der er i gang med en akademisk bachelor 9, 15 og 27 måneder efter dimission.

Figur 5: Andel gymnasiale dimittender fra 2017 i gang med en akademisk bachelor 9, 15 og 27 måneder efter dimission fordelt på gymnasial uddannelse



Kilde: Børne- og Undervisningsministeriet

I ovenstående figur 5 fremgår det, at htx-dimittender udgør den gruppe studenter med den største andel, som er i gang med en akademisk bachelor 9 og 15 måneder efter dimission. Blandt andet kan det ses, at andelen, der er i gang med en akademisk bachelor inden for et år efter dimission (9 måneder), er over 2 gange højere blandt htx-dimittender sammenlignet med hhx-dimittender (18 pct. over for 7 pct.) og over 2 gange højere sammenlignet med stx-dimittender (18 pct. over for 8 pct.).

15 måneder efter dimission er der også en relativ stor forskel mellem htx- og hhx-dimittender, men en lidt mindre forskel mellem htx- og stx-dimittender. Her er andelen, der er i gang med en akademisk bachelor, ca. 1,5 gange højere blandt htx-dimittender sammenlignet med hhx-dimittender (34 pct. over for 22 pct.) og 9 pct.-point forskel mellem htx- og stx-dimittender (34 pct. over for 26 pct.). 27 måneder efter dimission er der stadig en smule forskel mellem htx- og hhx-dimittender, når det kommer til andelen, som er i gang med en akademisk bachelor, mens forskellen mellem htx- og stx-dimittender næsten er udvisket. Her er der en 8 pct.-point forskel på andelen mellem htx- og hhx-dimittender (40 pct. over for 32 pct.) og 2 pct.-point forskel på andelen mellem htx- og stx-dimittender – i stx-dimittendernes favør (40 pct. over for 42 pct.). Samtidigt er det værd at have for øje, at hf-dimittender er den gruppe studenter med den markant laveste andel, som er i gang med en akademisk bachelor 9, 15 og 27 måneder efter dimission. Kun 4 pct. af hf-dimittenderne er i gang med en akademisk bachelor 9 måneder efter dimission, 8 pct. 15 måneder efter dimission og 11 pct. 27 måneder efter dimission.