



GUIDE TIL BÆREDYGTIG SKOLEDRIFT

Danske Erhvervsskoler og -Gymnasier har udviklet et værktøj, der viser konkrete eksempler på tiltag og mål, der kan skabe en mere bæredygtig skoledrift på erhvervsskolerne. Værktøjet indgår i DEG's strategi om at understøtte erhvervsskolernes arbejde med FN's verdensmål og bidrag til den grønne omstilling.

Mål med værktøjet

Værktøjet kan bidrage med ideer til strategiudvikling lokalt og skabe forbindelser mellem de medarbejdere, der implementerer den bæredygtige drift på tværs af DEG's medlemskoler.

På længere sigt er det ambitionen at udvikle nationale målepunkter for bæredygtig skoledrift på baggrund af indholdet i værktøjet. Konkrete mål for en bæredygtig drift kan gøre det muligt at følge egen udvikling og benchmarke med andre skoler. Det kan styrke skolens bæredygtige profil og rolle som attraktivt uddannelsessted for elever og kursister. Konkrete og synlige tiltag for bæredygtig skoledrift kan ligeledes styrke skolen som samarbejdspartner og aktør, der bidrager positivt til den grønne omstilling.



Bæredygtig skoledrift hænger sammen med bæredygtighed i undervisning og skolen som organisation

Værktøjet går tæt på den bæredygtige skoledrift, som hænger uløseligt sammen med skolens øvrige kerneområder. Den bæredygtige erhvervsskole omfatter nemlig både undervisning, drift og organisering. Bæredygtige teknologier, metoder og handlekraft er ikke kun noget, erhvervsskolerne skal undervise elever og kursister i. Elever, kursister og medarbejdere skal ligeledes møde bæredygtighed, når de færdes på uddannelsesinstitutionen. Det kan tiltag inden for bæredygtig skoledrift bidrage til.

Strategisk værktøj til at sætte mål og omsætte dem til handling

Værktøjet er målrettet skolens strategiske ledelse og driftsledelsen. Det indeholder inspiration til at sætte mål og ideer til konkrete indsatser, der kan gøre skoledriften mere bæredygtig end den er i dag.

De fleste skoler har gennem de sidste mange år arbejdet med energieffektiviseringer og reduktion af forbrug. Men hvad er næste skridt, hvis det også skal være tydeligt for skolens elever og kursister, at skolen bygger på bæredygtige værdier?

I værktøjet kan skolens strategiske ledelse finde eksempler på mål inden for ni forskellige områder, der karakteriserer den bæredygtige skoledrift, fx mål der vedrører skolens bygninger, indkøbspolitik eller for hvordan skolen inddrager eleverne i den bæredygtige skoledrift.

Hvornår og hvordan kan I bruge værktøjet?

Brug værktøjet, når skolen skal iværksætte nye tiltag ift. bæredygtig skoledrift – hvad enten det er skolens strategiske ledelse, der skal i gang med at udvikle skolens strategi i en bæredygtig retning – eller når nye tiltag for bæredygtig skoledrift skal implementeres.

Værktøjet bygger på en "give og tage" tilgang. I kan hente eksempler fra andre skoler og bidrage med jeres egne. Værktøjet kommer kun til at leve, hvis I som skole forpligter jer på at byde ind med egne eksempler. Værktøjet er digitalt og er kun tilgængeligt for DEG's medlemsskoler. Det vil sige, at I skal bede om adgang til værktøjet ved at skrive til info@deg.dk.

Værktøjet er bygget op i et regneark og der er gode muligheder for at finde præcist de tiltag, I kan lade jer inspirere af.

Værktøjet nu og fremadrettet

Det er et mål, at der på sigt skal udvikles konkrete målepunkter for bæredygtig skoledrift på baggrund af de informationer, der fremgår i værktøjet. Det kan eksempelvis være Co2-udledning pr. årselev. DEG vil analysere indholdet i værktøjet og vurdere, om der er grundlag for at udvikle nationale målepunkter.

De konkrete cases, der indgår i værktøjet kan herudover anvendes i DEG's politiske arbejde, da de illustrerer hvordan erhvervsskolerne som sektor kan bidrage til bæredygtig udvikling.

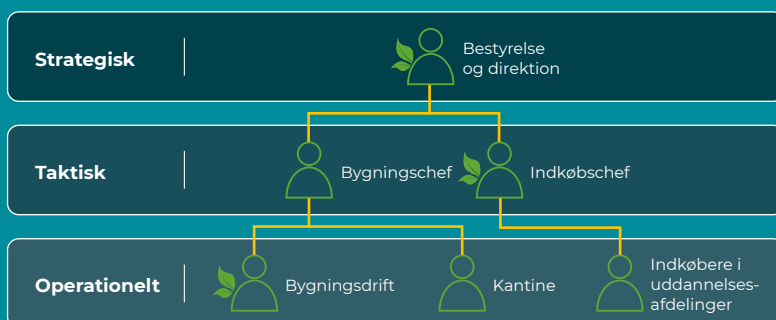


Værktøj til at sætte konkrete mål for bæredygtig skoledrift og skabe grundlag for videndeling på tværs

MÅL DER BINDER SAMMEN

Konkrete mål og indsatser inden for netværkets ni temaer for bæredygtig skoledrift skal bruges som inspiration til at sætte lokale mål, der vedtages strategisk og implementeres taktisk og operationelt

POLITISKE RAMMER OG KRAV



HVAD ER BÆREDYGTIG SKOLEDRIFT?

Bæredygtig skoledrift handler både om skolens bygninger, udearealer, kantinedrift, indkøbspolitik mv. Ligesom bæredygtig skoledrift også binder an til skolens kerneopgave – hvor skolens drift kan inddrages i undervisningen. Dette værktøj tager afsæt i en bred definition af bæredygtig skoledrift

og er inddelt i 9 temaer, som hver især har sin egen bæredygtige praksis, men tiltagene hænger naturligvis også sammen på tværs.

I figuren fremgår de 9 temaer, som I kan finde inspiration til i værktøjet.

9 temaer for bæredygtig skoledrift

1. BYGGERI

Erhvervsskolen prioriterer anvendelse af bæredygtige byggematerialer og løsninger ved vedligeholdelse af eksisterende bygninger, ombygning og nybygning.

2. ENERGI

Erhvervsskolen har en plan for, hvordan skolens energi- og ressourceforbrug kan minimeres og gøres mere klimavenligt.

3. INDKØB

Bæredygtighedsparametre bliver anvendt ved indkøb af maskiner og materialer til undervisning samt skolens øvrige drift. Dvs. strømforbrug, holdbarhed/kvalitet, muligheden for at handle brugt m.m.

4. CO2-REGNSKAB

Erhvervsskolen fører et internt CO2-regnskab eller har mål for, hvordan skolen nedsætter det samlede udslip.

5. UDE- OG INDEAREALER

Erhvervsskolen har bæredygtige og grønne løsninger for skolens ude- og indearealer og synliggør dem over for eleverne fx via arealer med vild natur på skolens matrikel.

6. KANTINE

Elever, kursister og medarbejdere har adgang til en kantine på skolen, der bygger på bæredygtige værdier fx via fokus på madspild, lokale råvarer, økologi eller andre mærkningsordninger.

7. AFFALDSSORTERING

Erhvervsskolen affaldssorterer i videst muligt omfang fx affaldssortering af glas, plast, metal, elektronik, pap, papir mv.

8. ELEVINDDRAGELSE

Eleverne inddrages i skolens tiltag for bæredygtig skoledrift fx via undervisning, bæredygtige events, elevråd mv.

9. KOMPETENCEUDVIKLING

Erhvervsskolen har en plan for kompetenceudvikling af stabsfunktioner og undervisere, der er involveret i skolens bæredygtige drift fx via kurser, inspiration fra andre institutioner eller virksomheder.

DEN BÆREDYGTIGE

ERHVERVSSKOLE



UNDERVISNING I BÆREDYGTIGHED

DANNELSE

Hvordan understøtter vi elevernes viden og refleksion, så de kan håndtere bæredygtige dilemmaer og udvikle sig som verdensborgere?

ERHVERVSFAGLIGHED

Hvordan arbejder vi med kompetencer i bæredygtige teknologier og løsninger, der kan føre til adfærdændring og nye faglige metoder?



BÆREDYGTIG SKOLEDRIFT

Hvordan udvikler vi et fokus på grønne løsninger for energi- og ressourceforbrug, genanvendelse, indkøb, nybyg og fx madspild på skolen?



BÆREDYGTIG ORGANISATION

Hvordan udvikler vi en skolekultur, så bæredygtige værdier er tydelige for ansatte, elever, kursister, bestyrelser og omverden?



BÆREDYGTIGHED I UDVIKLINGSPROJEKTER

Hvordan indgår bæredygtige mål i skolens udviklingsprojekter om pædagogik, didaktik og konkret erhvervsfaglig praksis?



PARTNERSKABER FOR BÆREDYGTIGHED

Hvordan kan skolen etablere partnerskaber, der kan fremme bæredygtige mål og ideer til undervisning og drift?