

# Hvordan får vi flere studenter til og gennem erhvervsuddannelserne?

**Moderator:** Mie Hovmark,  
chefkonsulent og  
teamkoordinator, Danske  
Erhvervsskoler og -Gymnasier



danske | ERHVERVSSKOLER  
OG -GYMNASIER



# Program



14.45 – 14.50

## **Velkomst og rammesætning**

14.50 – 15.35

**Oplæg:** Hvordan får vi flere studenter til og gennem erhvervsuddannelserne? v. *Marie Seliger, senior-konsulent Danmarks Evalueringsinstitut*

15.35 – 15.45

## **Pause**

15.45 – 16.15

**Panel:** Elever og lærlinges overvejelser og oplevelser

16.15 – 16.40

**Gruppearbejde:** Erfaringer og inspiration ift. rekruttering og gennemførelse

16:40 – 16.45

## **Afrunding**





# Hvordan får vi flere studenter til og gennem erhvervsuddannelserne?

Marie Seliger, Seniorkonsulent, Danmarks Evalueringsinstitut



DANMARKS  
EVALUERINGSINSTITUT





# Studenter på erhvervsuddannelserne

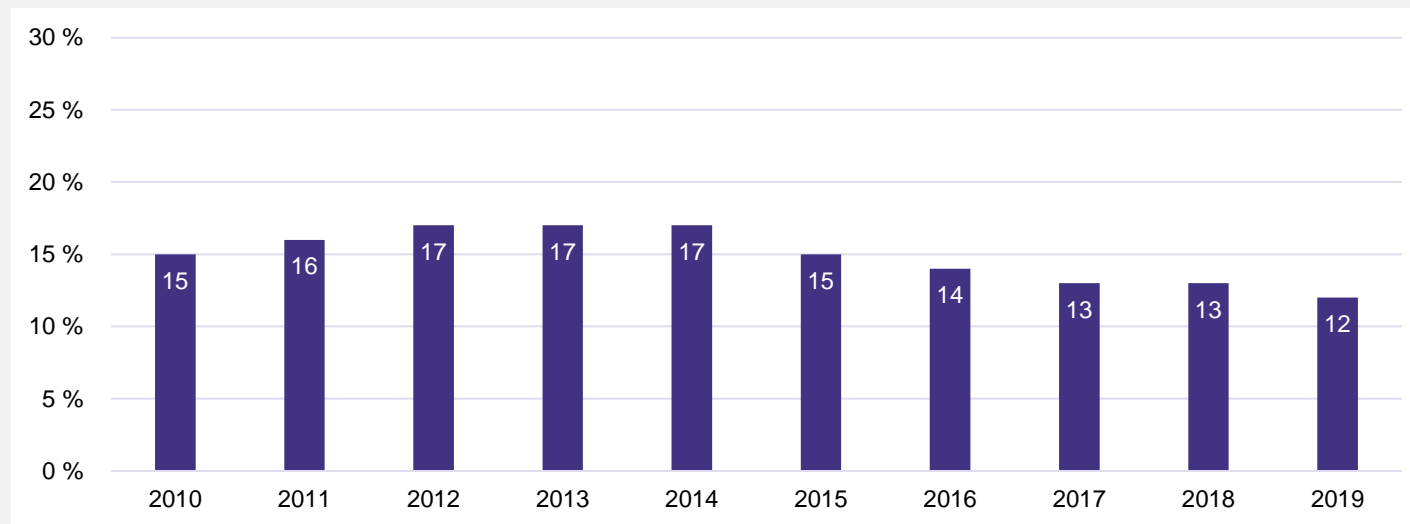
- Hvad kendetegner studenter, der efterfølgende påbegynder en erhvervsuddannelse?
- Hvad kendetegner deres valgproces?
- Hvordan oplever de erhvervsuddannelserne?

## Metode:

- Registeranalyser
- Kvalitative interview med 21 studenter, som går på hovedforløbet på Kontor-, Elektriker- og SOSU-uddannelsen

# Samfundskonjunkturer har betydning for andelen af studenter der påbegynder en erhvervsuddannelse

**Andel af studenter, der påbegynder en erhvervsuddannelse op til 3,5 år efter endt studentereksamen – Fordelt på år for studentereksamen**

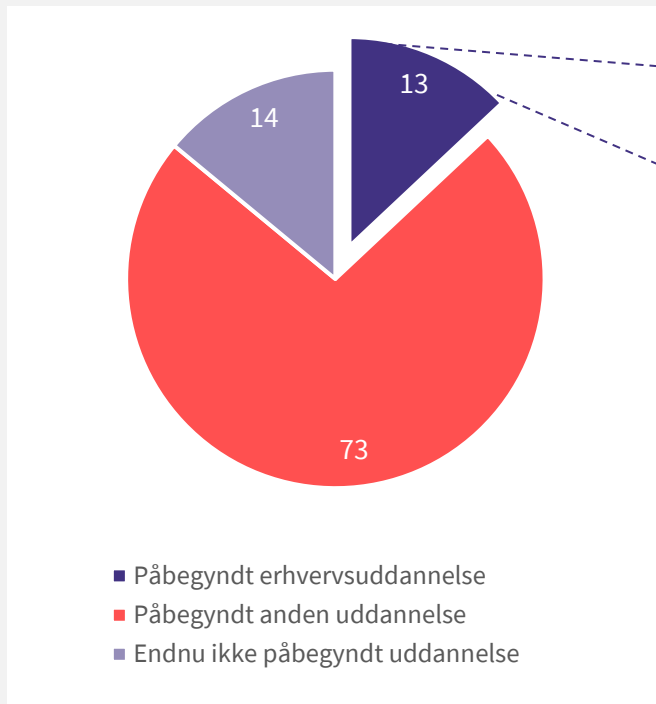


Kilde: Udtræk fra det Komprimerede elevregister hos DST.

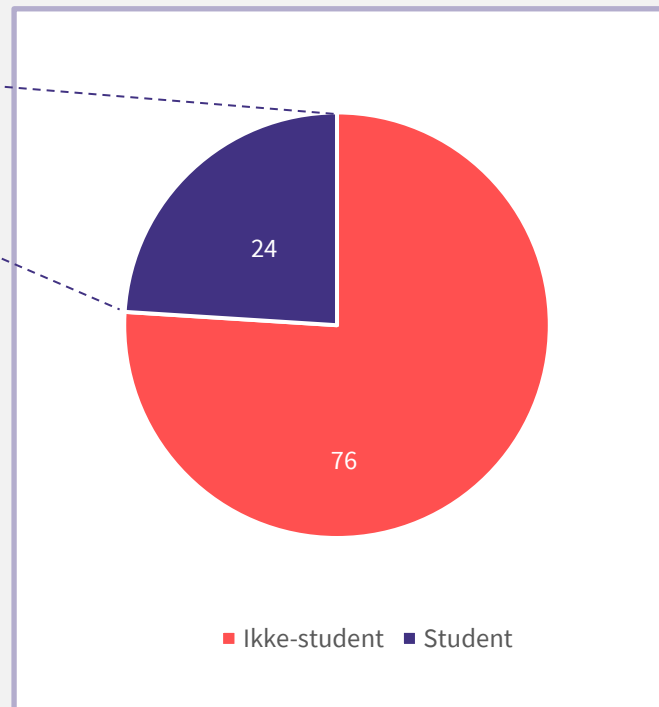
Note: Tabellen angiver påbegyndte uddannelser op til 3 år og 6 måneder efter studenterne gennemfører gymnasiet. Figuren viser afrundede procenter.

# Studenter udgør en stor andel af elever på erhvervsuddannelserne

13 % af studenter fra årgang 2015-2019 påbegynder en eud indenfor 3,5 år (EVA)



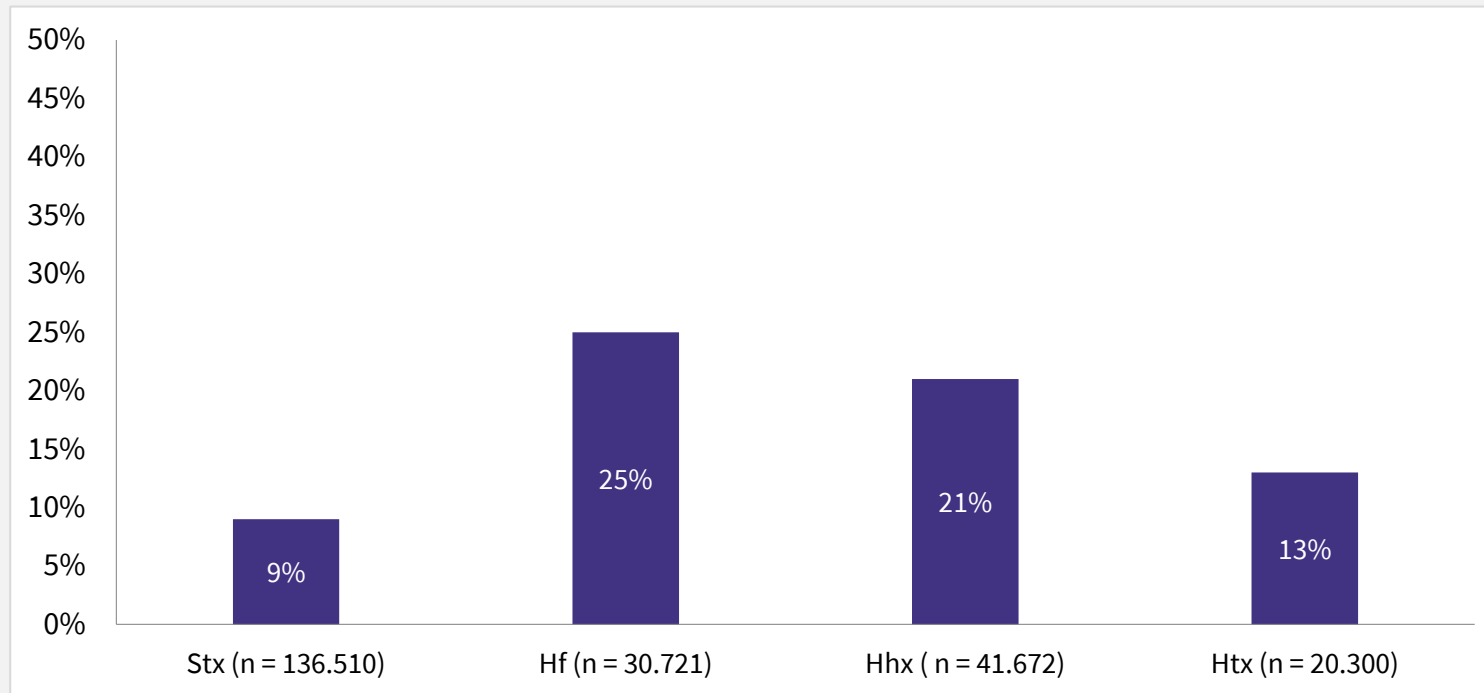
24 pct. af de faglærte, der blev færdiguddannet i 2021, havde tidligere taget en gymnasial uddannelse (DEA)





# Især studenter fra hf og hhx påbegynder en eud

Andel af hhv. stx, hf, hhx og htx- typer studenter, der påbegynder en erhvervsuddannelse indenfor 3,5 år efter gymnasiet



Kilde: Udtræk fra det Komprimerede elevregister hos DST.

Note: Figuren viser resultater for personer, som blev studenter i perioden 2015-2019. Tabellen angiver påbegyndte uddannelser op til 3 år og 6 måneder efter studenterne gennemfører gymnasiet.

# Hvad kendetegner studenter på eud



50 % mænd - 50 % kvinder



47 % har forældre med en erhvervsuddannelse som højeste uddannelsesniveau



48 % vælger en merkantil erhvervsuddannelse



70 % bor i en land, provins- eller oplands-kommune

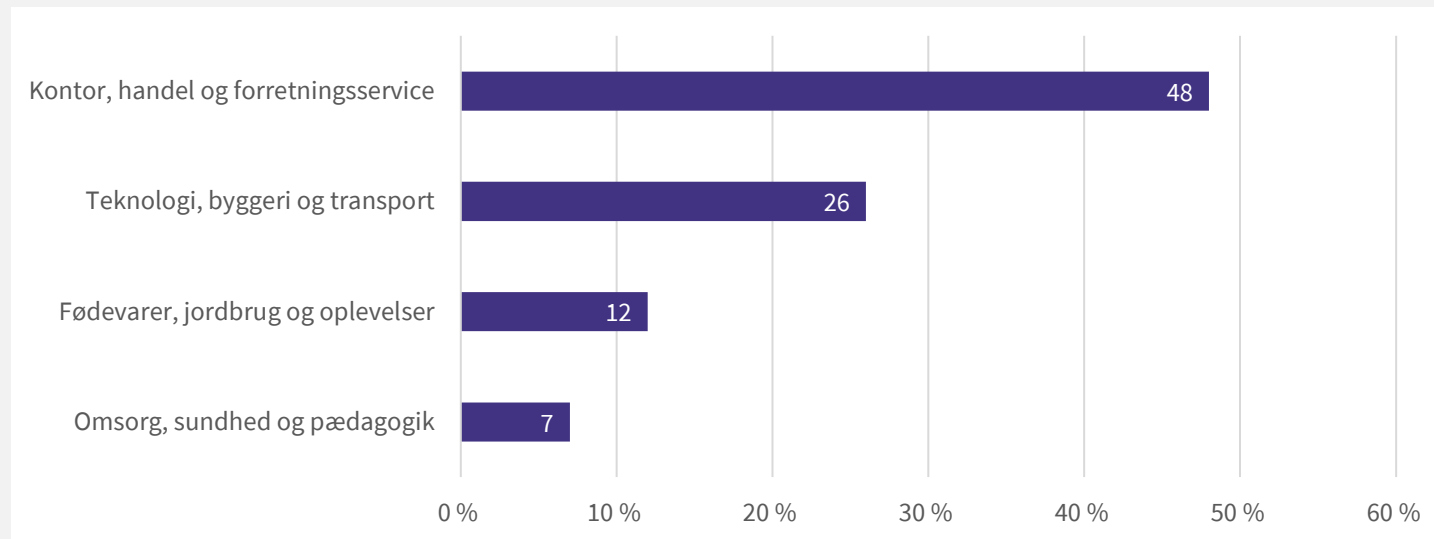


82 % gennemfører hovedforløbet



# Størstedelen af studenter påbegynder en eud inden for det merkantile område

Fordeling på tværs af de fire hovedområder blandt studenter, der påbegynder en erhvervsuddannelse indenfor 3,5 år efter gymnasiet (n = 31.218)

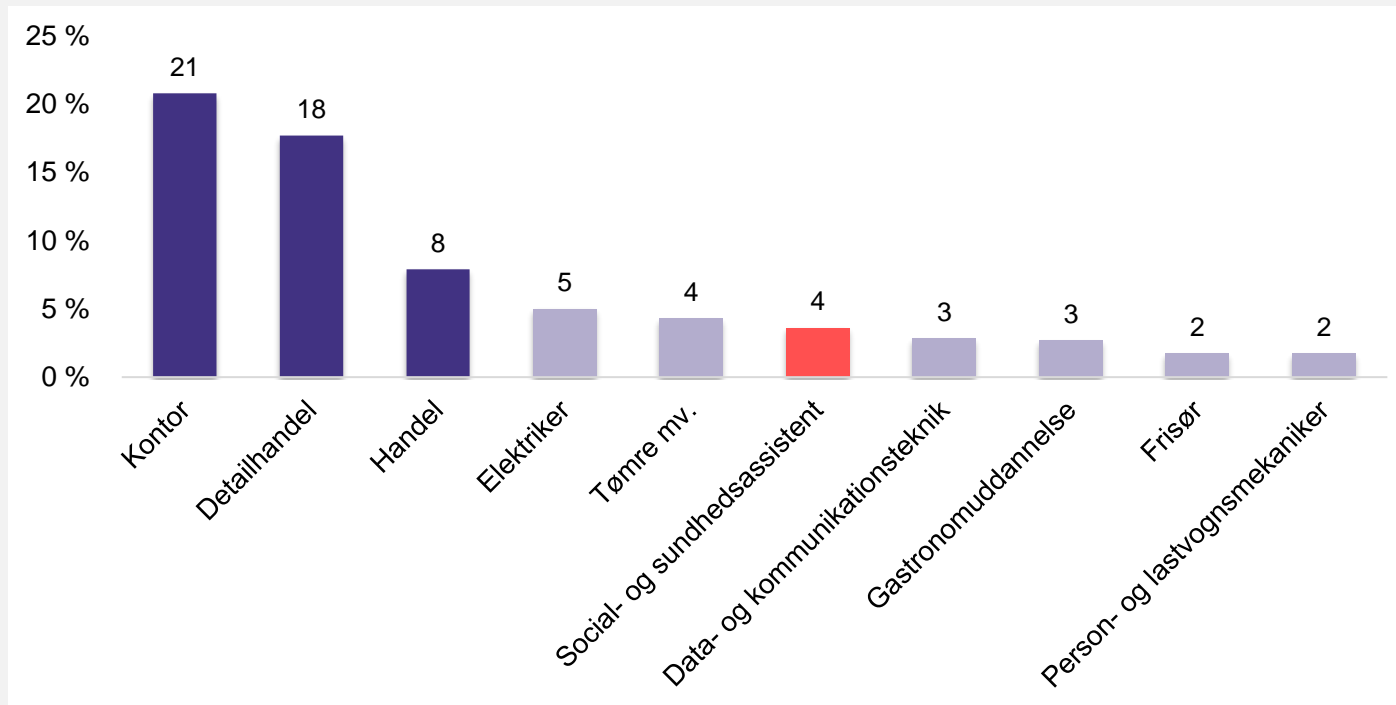


Kilde: Udtræk fra det Komprimerede elevregister hos DST.

Note: Figuren viser resultater for personer, som blev studenter i perioden 2015-2019. Tabellen angiver påbegyndte uddannelser op til 3 år og 6 måneder efter studenternes gennemførelse af gymnasiet. Hovedområder refererer i denne sammenhæng til GF2 og hovedforløb som er blevet kategoriseret inden for fire områder. De skal ikke forveksles med de fire hovedområder på GF1. Figuren inkluderer ikke de elever, som har påbegyndt forskellige hovedområder (6 %) eller andre erhvervsfaglige uddannelser (2 %). Figuren summer derfor ikke til 100 %. Figuren viser afrundede procenter. I Danmarks Statistiks registre er det primært de maritime uddannelser som hører til under "andre erhvervsfaglige uddannelser".

# Top 10 mest populære erhvervsuddannelser blandt studenter

Top 10 over de mest populære erhvervsuddannelser blandt studenter (n = 52.835)

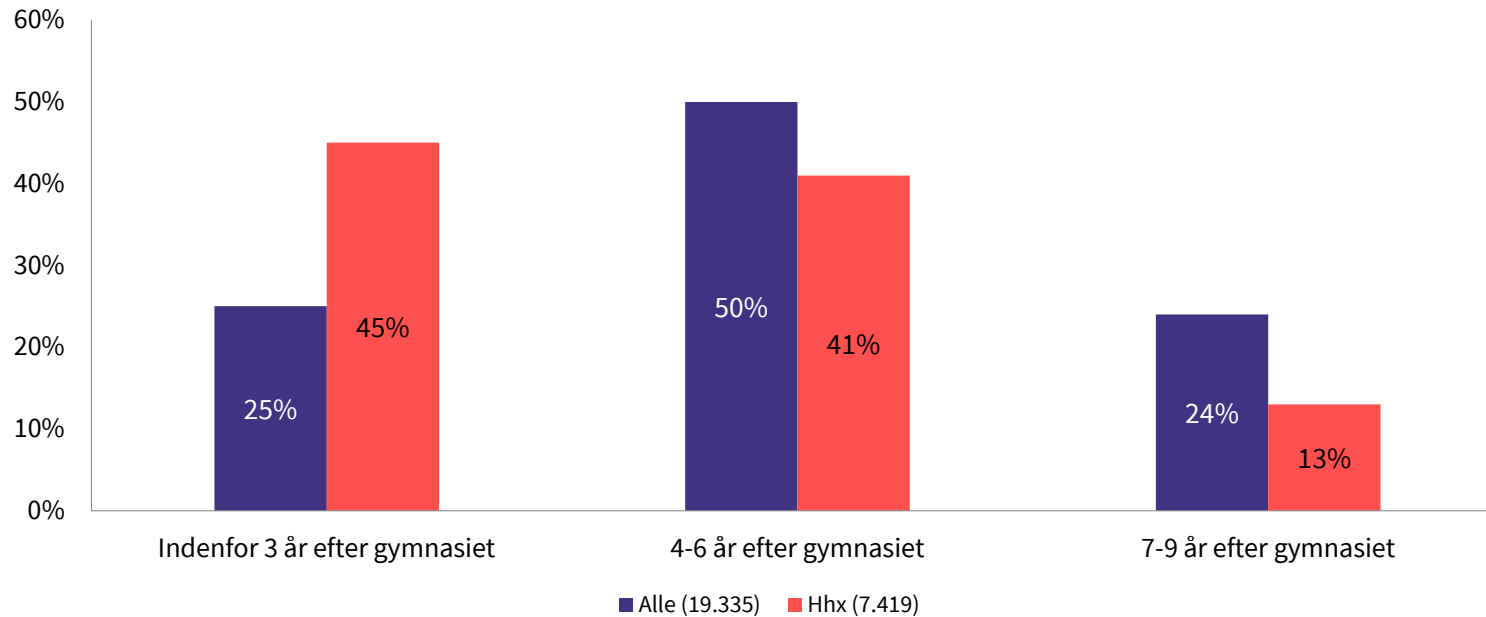


Kilde: Udtræk fra det Komprimerede elevregister hos DST.

Note: Figuren viser resultater for personer, som blev studenter i perioden 2015-2019. Tabellen angiver påbegyndte uddannelser (GF2 eller hovedforløb) op til 3 år og 6 måneder efter studenterne gennemfører gymnasiet.

# Stor forskel på hvor lang tid der går mellem gymnasie og erhvervsuddannelse

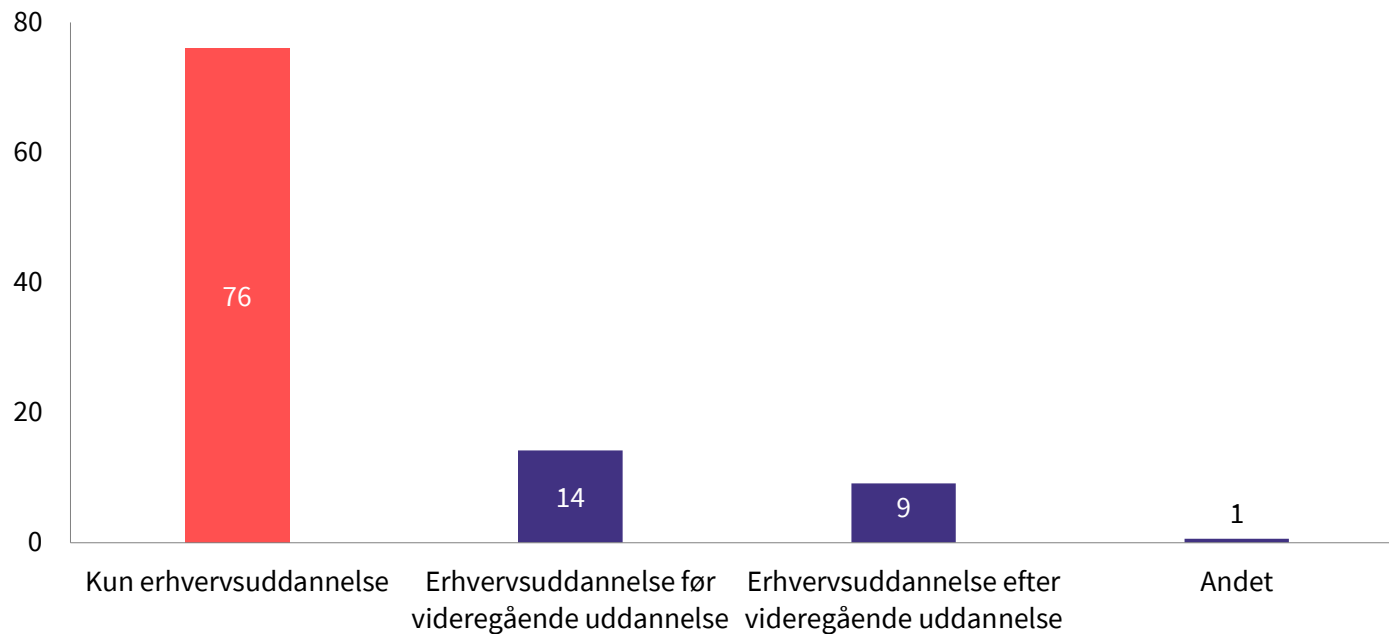
Andel af studenter, der gennemfører deres erhvervsuddannelse over tid – fordelt på år efter endt studentereksamen



Kilde: Udtræk fra det Komprimerede elevregister hos DST. Note: Figuren angiver, hvornår eud-studenter fra årgang 2010-2013 gennemfører erhvervsuddannelsen. Inkluderer kun studenter, som har gennemført en erhvervsuddannelse indenfor 9 år efter de har gennemført gymnasiet. Figuren viser afrundede procenter

# 76 % af eud-studenter gennemfører kun en erhvervsuddannelse

Uddannelsesveje blandt studenter på erhvervsuddannelserne (n = 19.875)



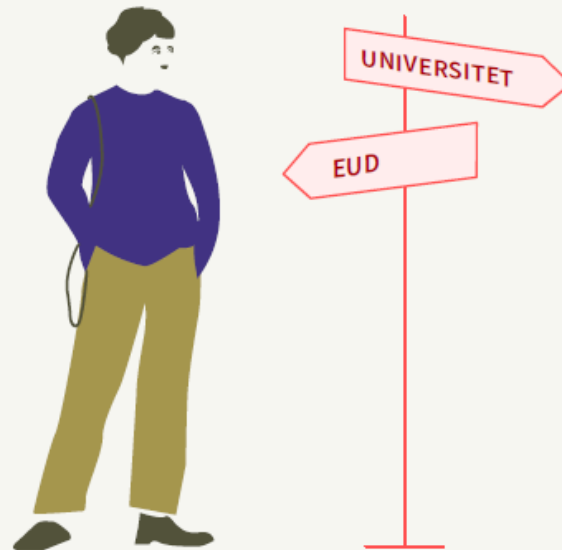
Kilde: Udtræk fra det Komprimerede elevregister hos DST. Note: Figuren angiver, hvornår eud-studenter fra årgang 2010-2013 gennemfører erhvervsuddannelsen. Inkluderer kun studenter, som har gennemført en erhvervsuddannelse indenfor 9 år efter de har gennemført gymnasiet. Figuren viser afrundede procenter

# Tre typer studenter på erhvervsuddannelserne

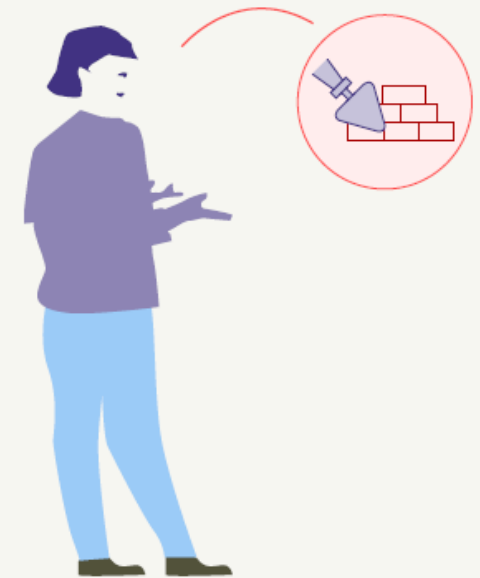
## De afsøgende



## Sporskifterne



## De frarådede



# Valget af gymnasiet

- Gymnasiet opleves som det oplagte, sikre og naturlige valg
- For nogen giver gymnasiet god mening efter grundskolen – for andre er det en omvej
- Fortryder sjældent gymnasiet
- Savner vejledning undervejs på gymnasiet





# Vejen til erhvervsuddannelserne

Praktiske erfaringer fra studie, ufaglært arbejde og frivilligt arbejde åbner studenternes øjne for egne styrker og interesser

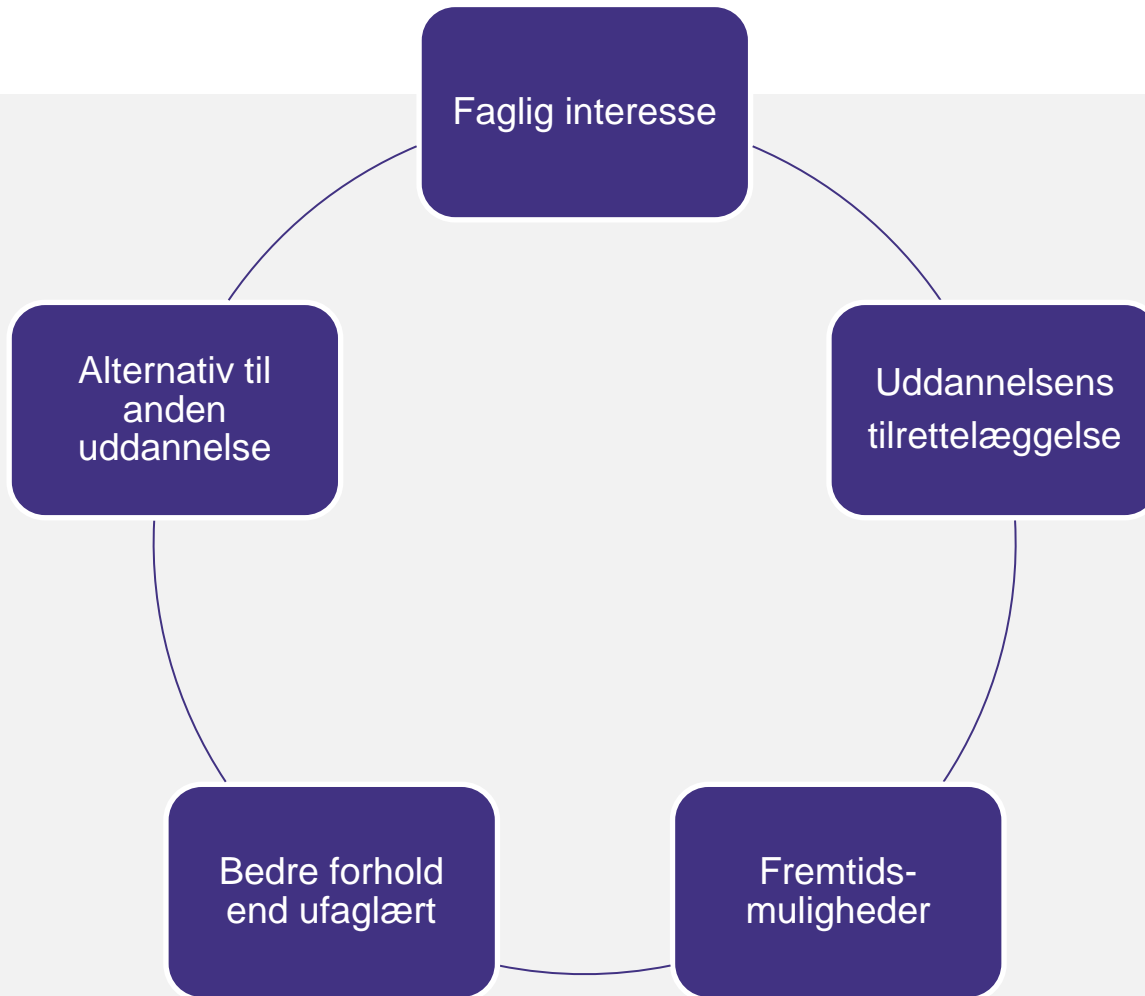
Nye forestillinger om det "gode arbejdsliv"

.. men sporskifte kan opleves svært

Studenterne orienterer sig mod jobbet frem for uddannelsen

Arbejdsgivere, familie og venner spiller en vigtig rolle ift. studenternes afklaring

# Motivation for at påbegynde eud



# Undervisningens indhold

- Tydeligt formål
- Fagligt fokus
- Teori kobles hurtigt til konkrete opgaver
- Forskellige oplevelser af det faglige niveau



”Matematikken kunne jeg fx se formålet med - hvad jeg skulle bruge det til. Læreren på grundforløbet var så god til at forklare hvorfor vi skulle lære de forskellige ting, og hvordan vi kunne bruge det i praksis. Han var også god til at forklare på forskellige måder, så alle forstod det.

HF- STUDENT PÅ ELEKTRIKERUDDANNELSEN



# Undervisningens tilrettelæggelse

- Variation i undervisningsformer
- Vekslen mellem skole og læreplads
- Lærepladsen som deres primære uddannelsesarena
- Ansvar og kollegialt sammenhold



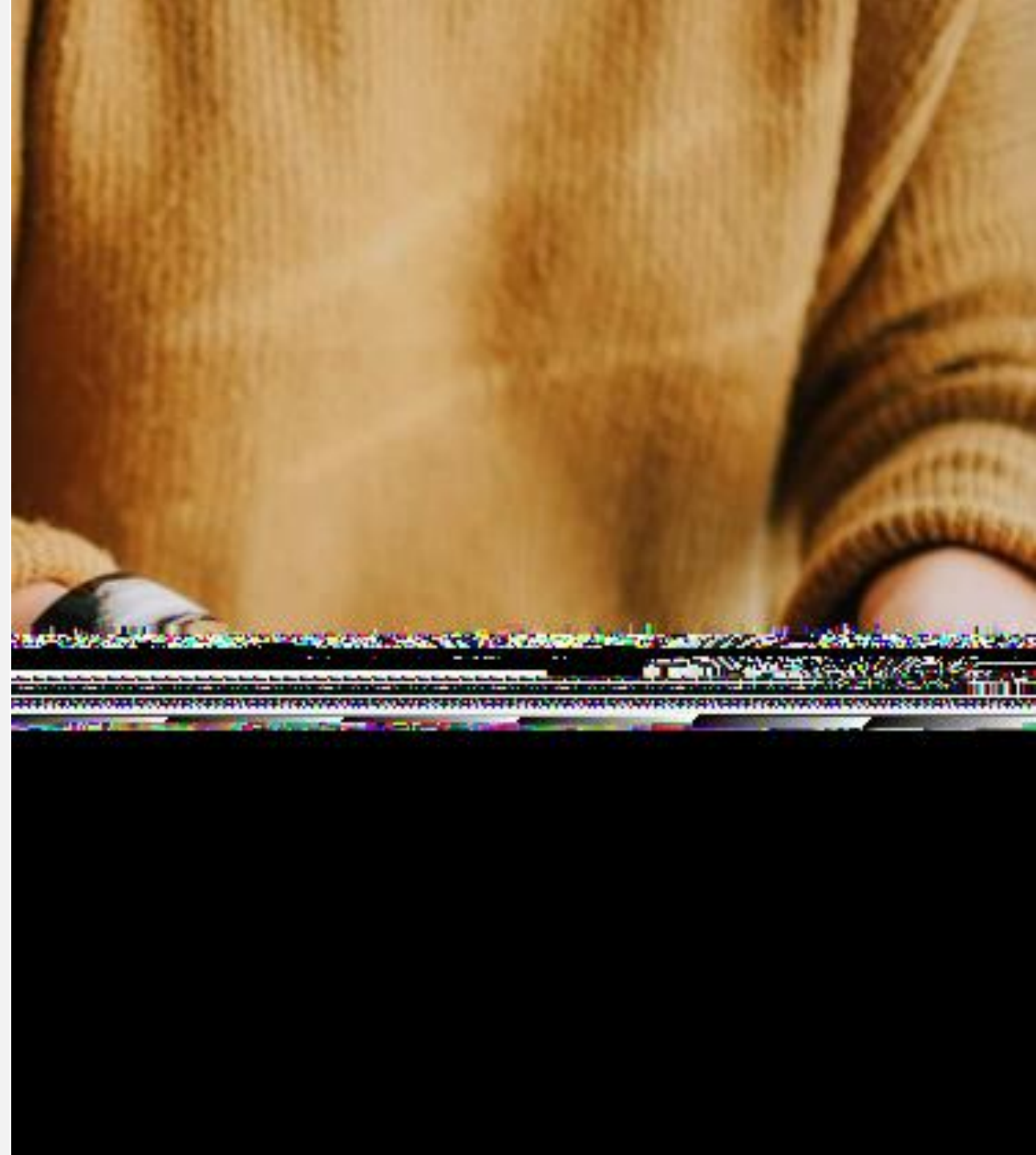
”Det er strukturen i uddannelsen, at man skifter mellem at være på skole og være i lære, og det er jeg sindssygt glad for(..) Hvis det havde været ren skolebænk, var jeg have løbet ind i samme problematik som på mine tidligere uddannelser.

STX-STUDENT PÅ ELEKTRIKERUDDANNELSEN



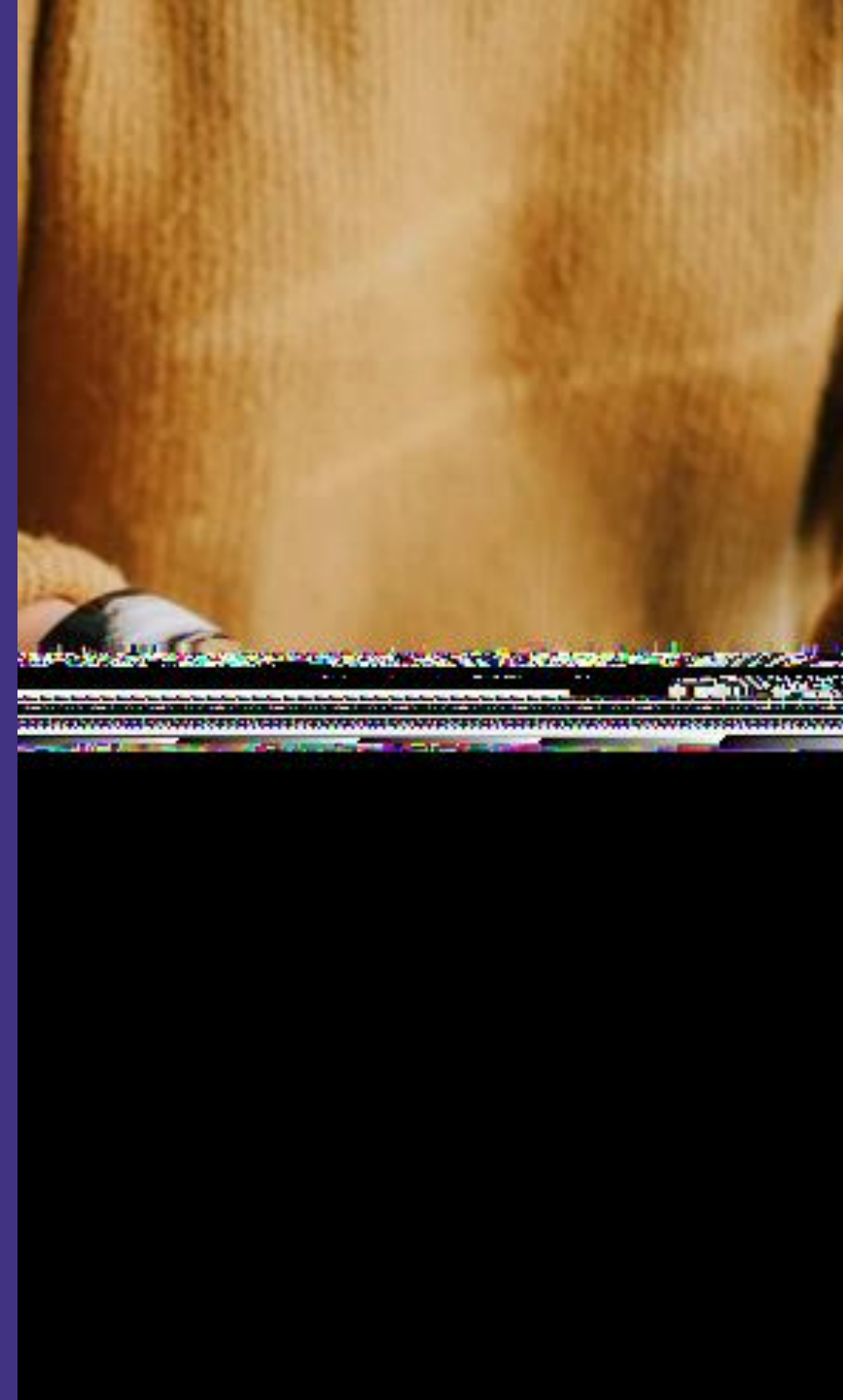
# Fællesskab

- Fagligt fællesskab i fokus
- Yngre personer kan savne det sociale – de ældre har ikke dette behov
- Elevernes sociale behov dækkes på lærepladsen



”Det er måske lidt sværere at lave noget socialt i klassen på en erhvervsskole, føler jeg. Der er ikke de samme fester osv. Det er egentlig noget jeg er ligeglad med, men hvis jeg var 20 år, gik jeg nok mere op i det.

HHX-STUDENT PÅ ELEKTRIKERUDDANNELSEN



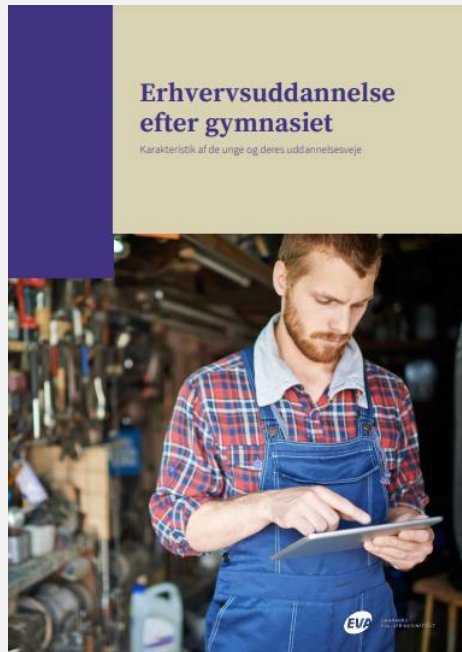


# Hvad peger undersøgelserne på

- Gymnasiet indgår som del af de unges valgproces – er sjældent et ”fejlvalg”
- Behov for fokus på løbende vejledning – også efter 9./10. klasse
- Vigtigt med bred og nuanceret vejledning
- Opmærksomhed på studenternes individuelle faglige behov i undervisningen
- Lærepladsernes rolle i fokus



# Handlingsplansprojekt: Erhvervsuddannelse efter gymnasiet



Offentliggøres 6. maj

Find alle analyser:  
<https://www.eva.dk/ungdomsuddannelse>

# Pause

I skal være tilbage i workshop lokalet kl. 15.45 😊

Når I kommer tilbage, må I meget gerne fordele jer ved bordene ift., hvad I gerne vil drøfte i workshoppens gruppearbejde:

- **REKRUTTERING** – bordene med blå plancher
- **GENNEMFØRSEL** – bordene med røde plancher



# Samtale om lærlinge og elevers overvejelser og oplevelser

- *Kevin Vognstoft Kristensen, kontorelev og HHX-student*
- *Lena Hahn Atzen, kokke- og tjeneruddannet samt STX-student.*



# Gruppearbejde

- 1. Start med at præsentere jer selv kort med navn og skole/organisation**
- 2. Drøft herefter følgende:** De spørgsmål, der står på plancherne ift.:
  - Hvordan arbejder I med rekruttering af/gennemførelse blandt studenterne på erhvervsuddannelserne i dag?
  - Med afsæt i pointerne fra dagens oplæg:
    - Hvordan kan I arbejde videre med rekruttering af/gennemførelse blandt studenter på eud?
    - Kan Danske Erhvervsskoler og –Gymnasier gøre noget for at understøtte det?
- 3. Skriv meget gerne jeres vigtigste pointer fra hvert spørgsmål på plancherne, så samler vi det sammen og sender ud 😊**



# Afrunding

Næste indslag starter 17.00 i  
plenumsalen

**Eleverne og ungdomspartierne  
indtager scenen**

