

SPS i uddannelses- og arbejdsfællesskaber

Velkomst: Allan Kortnum,
bestyrelsesmedlem i DEG-L
og direktør på Herningsholm
Erhvervsskoler & Gymnasier



danske
ERHVERVSSKOLER
OG -GYMNASIER

Program

10.30– 10.35

Velkomst og rammesætning

10.35 – 11.25

Oplæg og gruppearbejde: SPS i oplæringsperioder v. Sara Hach og Mia Uth Madsen, hhv. seniorkonsulent og chefkonsulent hos Danmarks Evalueringsinstitut

11.25 – 11.30

Afrunding





SPS i oplæringsperioder

Oplæg og gruppearbejde v. Sara Hach og Mia Uth Madsen, hhv. seniorkonsulent og chefkonsulent hos Danmarks Evalueringsinstitut





SPS i oplæring

- For elever med psykiske funktionsnedsættelser

DEG årsmøde 2024

V. Sara Hach og Mia Uth Madsen



DANMARKS
EVALUERINGSINSTITUT

Fokus i dag

- Præmis og baggrund
- Udfordringer og greb til at styrke arbejdet med SPS i oplæring
- Case: Arbejdet med SPS på Herningsholm Erhvervsskole

→ Drøftelser undervejs

Kritik af SPS-systemet og aktuelle dagsordener

- Tung administration
- Elever i gråzonen
- Balancen mellem det individuelle og det kollektive
- Balancen mellem det almene og det segrerede

→ Hvordan styrker vi SPS inden for de gældende rammer og regler?

Hvad er SPS?

- Specialpædagogisk støtte, der har til formål at sikre, at elever med funktionsnedsættelser kan uddanne sig på lige fod med andre unge
- Individuelt kompenserende støtte til elever med dokumenterede funktionsnedsættelser. Kan også gives i mindre grupper eller ind i undervisningen
- SPS til psykiske funktionsnedsættelser bevilges typisk i form af støttetimer - max 5 timer pr. uge
- Det er entydigt skolens ansvar at tilbyde støtte til elever med behov.



Hvad står vi på?

- Evaluering af SPS (2020) samt affødte produkter
- Kortlægning af SPS i oplæringsperioder (2023)
- Caseundersøgelse med afsæt i fire erhvervsskoler, der på forskellig vis har fokus på SPS i oplæring (i dag).



Elever, der modtager specialpædagogisk støtte, klarer sig ganske godt

Elever, der modtager specialpædagogisk støtte (SPS) på ungdomsuddannelsen, klarer sig faktisk ganske godt. Det viser en undersøgelse udført af Danmarks Evalueringsinstitut (EVA) for Styrelsen for Undervisning og Kvalitet (STUK).

Undersøgelsen, der har fulgt SPS-udløbere i perioden 2018 til 2021, viser, at elever, der modtager SPS i løbet af deres ungdomsuddannelse, klarer sig lige så godt eller slet bedre end elever, der ikke modtager støtte. Det gælder faglig udvikling, risiko for frafald og sandsynligheden for at vænne sig til en videregående uddannelse.

Faglig udvikling

Særligt blandt elever, der modtager støtte, fordi de har svært ved at læse og skrive, ses en positiv udvikling i karaktergennemsnittet fra grundskole til gymnasial eksamen.

Frufald

Især for elever, der modtager støtte, fordi de har læse- og skrivevanskeligheder, er der lavere risiko for, at de falder fra deres ungdomsuddannelse.

Videregående uddannelse

Elever, der modtager SPS på de gymnasiale uddannelser, har samme eller lidt større sandsynlighed for at starte på en videregående uddannelse.

Hvad er specialpædagogisk støtte?

Specialpædagogisk støtte (SPS) er en individuel kompetenceudviklingsindsats, der skal sikre, at unge med fysiske og psykiske funktionsvanskeligheder eller tilsvarende svære vanskeligheder har mulighed for at uddanne sig på højstet med andre.

EVA DANMARKS EVALUERINGSINSTITUT

Hvorfor er det relevant af beskæftige sig med SPS i oplæring?

**SPS og psykiske
funktions-
nedsættelser er i
vækst**

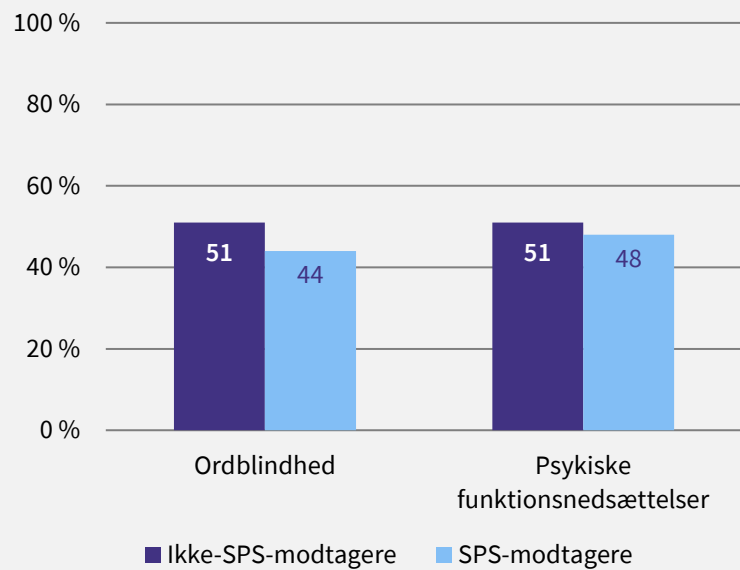
5 % i 2008
12 % i 2017

**Efterspørgsel på
faglært arbejdskraft
og
frafaldsudfordringer
på EUD aktualiserer
relevansen af SPS**

**Oplæring som et
særligt bispænd i
SPS-arbejdet**

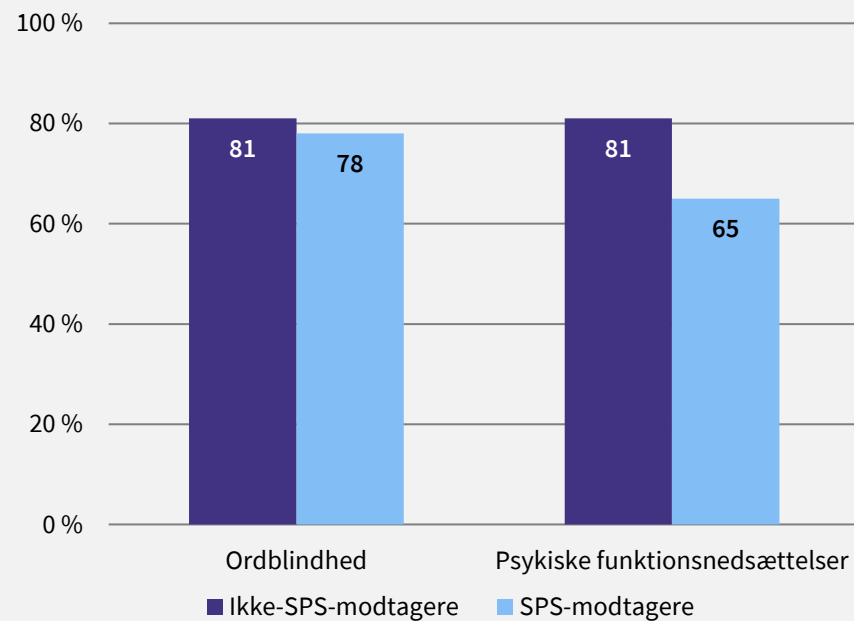
SPS virker langt hen af vejen...

- Frafald

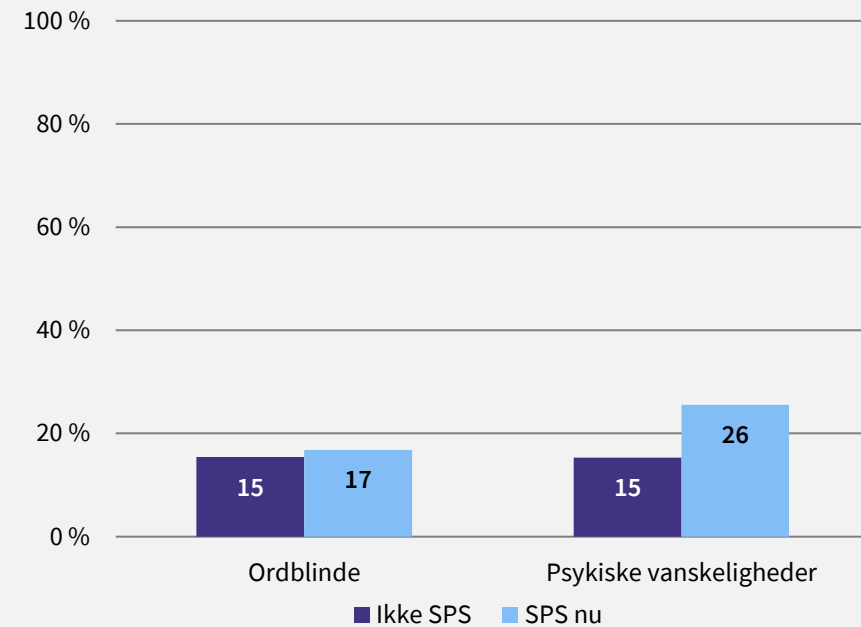


Udfordringer på eud

• Beskæftigelse



• Skolepraktik



Oplæring som et særligt benspænd i SPS-arbejdet

- Overgange er vanskelige for elever - både med og uden støttebehov
- Støttebehov afkoblet fra skolen → knyttet til opgaveløsning på oplæringsstedet
- → Stiller særlige krav til samarbejdet mellem skole, elev og virksomhed, der ofte kompliceres af geografisk afstand.



Spørgeskemaundersøgelsen tyder på et uopfyldt støttebehov

- 7 % af skolerne angiver, at de "slet ikke" giver elever SPS i oplæring
- 70 % af skolerne svarer, at færre end 4 ud af 10 SPS-modtagere får SPS, mens de er i oplæring
- 30 % af skolerne oplever, at deres SPS-modtagere med psykiske funktionsnedsættelser "i mindre grad" eller "slet ikke" får SPS i oplæring, hvis de har behov for det



Om SPS i oplæring

- Kan både gives på skolen og på oplæringsstedet
- Gode erfaringer med en kombination af støtte fra skolens støttegiver og på oplæringsstedet – tæt på opgaveløsningen

Eksempler på støtte, som SPS-modtagere med psykiske funktionsnedsættelser får i oplæringen:

- Morgenbrief, hvor man hver dag taler dagens opgaver igennem.
- Løbende afklaring af spørgsmål eller hjælp til struktur fx nedskrevne instruktioner el.lign.
- Hensyn i tilrettelæggelsen af opgaver, fx opmærksomhed omkring at undgå stramme deadlines og/eller sikre, at elever kun får én opgave ad gangen..
- Inddragelse i det kollegiale fællesskab på arbejdspladsen.
- Tilpasning af de fysiske rammer på arbejdspladsen, herunder hjælpemidler eller skærmet plads. på arbejdspladsen, herunder hjælpemidler eller skærmet plads.

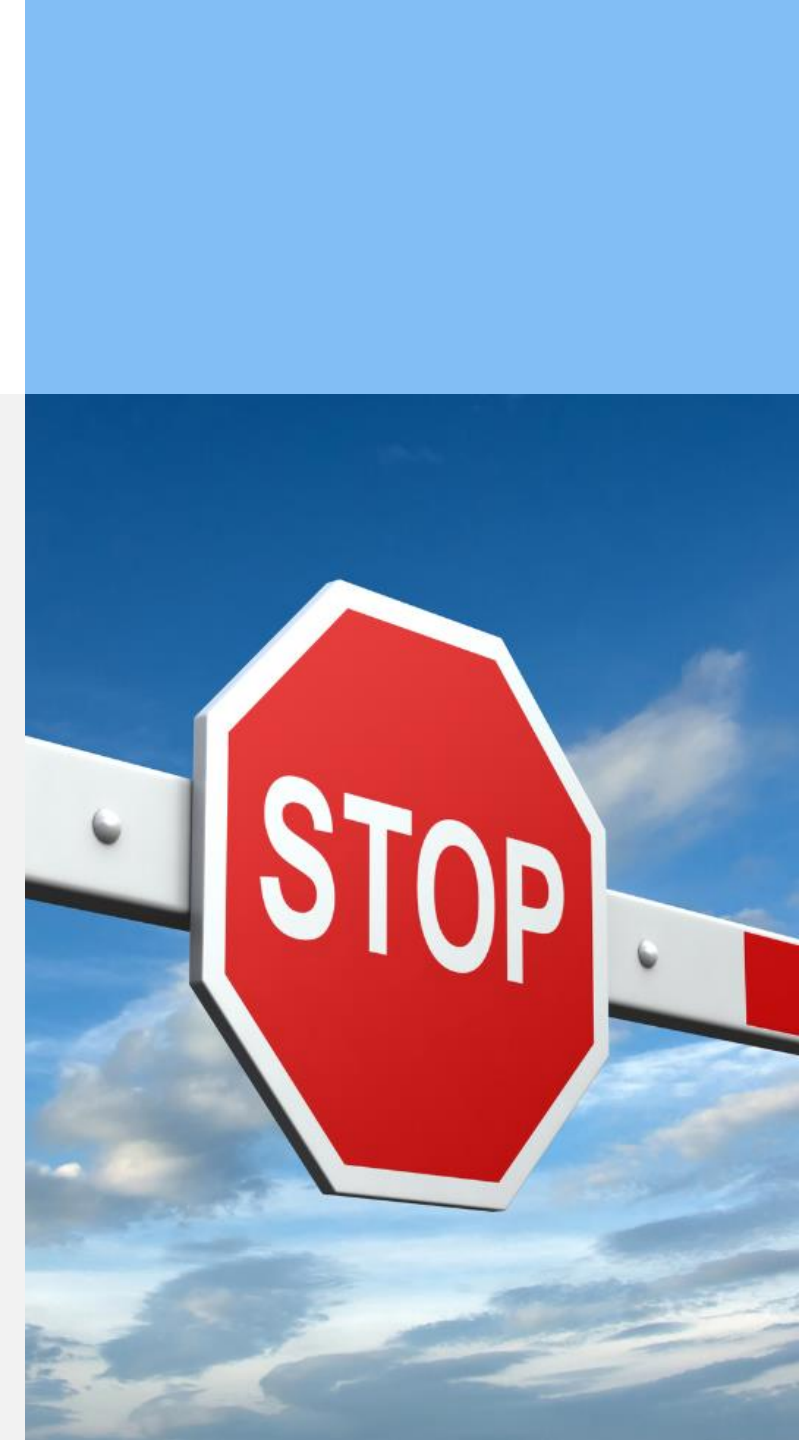
Drøftelse: Hvad oplever I som de største benspænd for, at elever med støttebehov får SPS med i oplæring?



Tre gængse udfordringer

- Skolernes prioritering - ressourcekrævende for skolerne at få SPS i oplæringsperioderne til at fungere
- Elevers forbehold for at modtage ift. at modtage støtte
- Oplæringssteders kendskab og forbehold ift. at modtage elever med støttebehov.

→ Behov for støtte kan være mindre



Udfordring 1: Det er svært og ressourcekrævende for skolerne – sådan kan ledelserne understøtte arbejdet

- Skolen kan prioritere selv at dække de ekstra omkostninger forbundet med SPS - evt. suppleret med midler fra fx kommunen
- Business case - skolen kan sætte fokus på gevinsterne ved SPS – kan det betale sig?
- Skolen kan udvikle en fælles tilgang til arbejdet med SPS



Hvad kendetegner en professionaliseret praksis for SPS i oplæring?

Fælles tilgang og klare procedurer for arbejdet med SPS

- I alle faser af støttee arbejdet - også i overgangen til hovedforløbet
- Strategisk fokus på arbejdet med oplæringssteder inkl. samarbejdsflader ml. virksomhedskonsulenter, støttegivere, undervisere

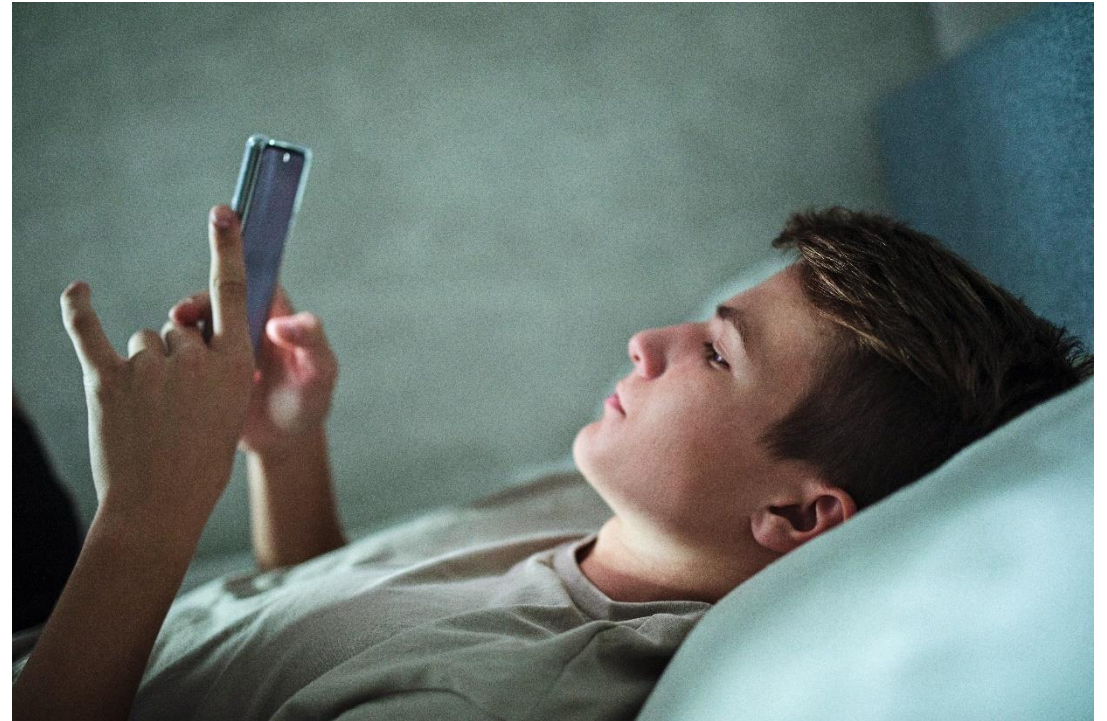
Organisatorisk og faglig understøttelse af støttegiverne

- Forhold mellem tid og antallet af støttemodtagere/andre opgaver, rekruttering
- Kollegial sparring, kompetenceudvikling, supervision



Udfordring 2: Elever takker nej – sådan kan skolen hjælpe eleven med at se mulighederne i SPS

- Skolen kan arbejde for at nedbryde tabuer forbundet med SPS
- Skolen kan sikre sig at eleverne bliver præsenteret for muligheden for SPS i oplæring - med udgangspunkt i den hverdag, der venter på oplæringsstedet
- Skolen kan sikre at de elever, der takker nej til støtte i oplæring, ikke slippes



Udfordring 3: Uvidenhed og usikkerhed blandt oplæringssteder – Sådan kan skolen klæde oplæringssteder på

- Skolen sørger for at alle oplæringssteder kender til SPS-ordningen
- Skolen taler med oplæringsstedet om elevens udfordringer og behov
- Skole og oplæringssted overvejer, hvem der bedst kan give støtten, hvis den skal gives på oplæringsstedet
- Skolen følger eleven og understøtter oplæringsstedet undervejs
- Dilemmaer → Virksomhedsforudsætninger, succeskriterier?



Som virksomhed ser man på den lange bane. Man tager ikke sådan en lærling for at jage ham ud, når han er udlært, eller fordi han skal være en billig løsning. Man gør det, fordi man ønsker en loyal medarbejder, som man kan have i 30 år, som kommer hver dag og passer sit arbejde.

Lukas' mester



Elevers udbytte af SPS i oplæring

- Konkrete hensyn, der gør en forskel
- Fastholdelse → en voksen ”der har din ryg”
- Ro → plads til at overkomme usikkerheder og vokse fagligt
- Tryghed i at det er ”ude af posen”
- Støtte i kommunikation mellem lærling og mester



Jeg har fået en forståelse for, hvordan handel med kunder fungerer, og hvilke konsekvenser det har, når der bliver lavet en brøler. Jeg har bedre insight i, hvad det vil sige at være i den position, mester er i. Vi forstår hinanden bedre. Jeg tror også, han har udviklet sig. Det kan godt lyde skræmmende, at der skal komme støtte udefra, men det giver noget i sidste ende. Jeg er blevet en bedre medarbejder og han er en bedre chef.

Rasmus, lærling



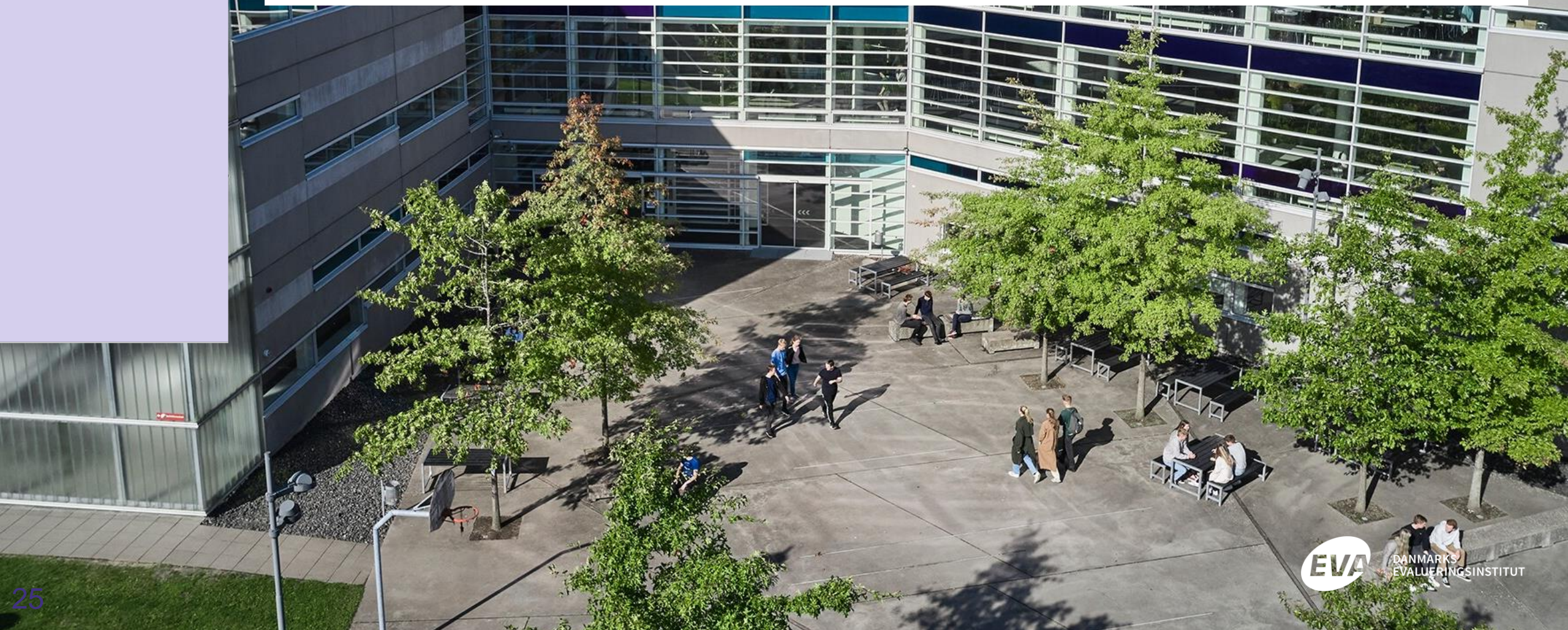
Det giver ro i tankerne, at jeg ved, at der er nogen til at gribe mig og der er hjælp at hente, hvis der er noget, jeg ikke forstår, eller ikke ved, hvordan jeg gør. Hvis jeg stod med det selv, hvem skulle jeg så ringe til? Er der overhovedet nogen, jeg kunne ringe til? Det er ikke sikkert. Det giver noget stabilitet.

Rasmus, lærling



Case:

Sådan arbejder Herningsholm med SPS i oplæring
v. Carsten Hansen Søndergaard





Drøftelse: Hvordan kan skoler og virksomheder styrke samarbejdet om SPS i oplæringen?

- Giver det mening? Hvad kræver det? Er der lavthængende frugter?

Tak for opmærksomheden



DANMARKS
EVALUERINGSINSTITUT

T 3555 0101
E eva@eva.dk
H www.eva.dk



Afrunding

Næste indslag starter 11:45 i plenumsalen

Tale ved børne- og undervisningsministeren

