



## Årsanalyse for lærepladsområdet 2021

### Hovedkonklusioner

- Danske Erhvervsskoler og -Gymnasiers (DEG) årsanalyse for lærepladsområdet 2021 indikerer, at efterspørgslen på lærlinge er stor. Denne udvikling skyldes formegentligt en kombination af en forsinket efterspørgsel og efterslæb af arbejdsopgaver fra en tid med COVID-19-restriktioner og nedlukninger samt et nyt arbejdsmarked præget af højkonjunktur.
- I 2021 var der på månedsbasis mellem 4-8 pct. flere igangværende uddannelsesaftaler end i 2020. I august 2021 havde 80.495 elever en uddannelsesaftale med en virksomhed, hvilket er det højeste antal siden 2003<sup>1</sup>.
- I 2021 blev der indgået 899 flere nye uddannelsesaftaler end i 2020 (svarende til en fremgang på 2 pct.). For hele året blev der indgået 48.922 nye uddannelsesaftaler mellem en elev og en virksomhed, hvilket er det højeste antal siden 2003.
- Der er regionale forskelle på udviklingen for nye uddannelsesaftale i 2021 sammenlignet med 2020. I Region Sjælland var der ingen fremgang, mens der i Region Midtjylland var den største fremgang på 4 pct. Udviklingen for nye uddannelsesaftaler varierede også i forhold til uddannelse. Hvor *SOSU-uddannelserne, kontoruddannelsen og handelsuddannelsen* havde den største fremgang, havde *detailhandelsuddannelsen og frisør* den største nedgang.
- I 2021 blev 6.683 elever optaget i skoleoplæring på et tidspunkt på deres hovedforløb, fordi de ikke havde en uddannelsesaftale med en virksomhed. Det er det laveste antal siden 2012.
- Der er regionale forskelle på udviklingen for nye skoleaftaler med oplæringscentrene i 2021 sammenlignet med 2020. I Region Sjælland var der den laveste nedgang på 20 pct. og i Region Syddanmark var der den største nedgang på 31 pct. Udviklingen for nye skoleaftaler med oplæringscentrene varierede også i forhold til uddannelse. Hvor *digital media uddannelsen* havde den største fremgang, havde *gastronom, elektriker og træfagenes byggeuddannelse* den største nedgang.

---

<sup>1</sup> Det er ikke muligt at gå længere tilbage end 2003 på uddannelsesstatistik.dk

## Baggrund

DEG har udarbejdet en analyse, som ser nærmere på lærepladsområdet i 2021 sammenlignet med 2020. Lærepladser er en essentiel del af erhvervsuddannelserne, og det har stor betydning for elevernes uddannelse, at de har mulighed for at indgå en uddannelsesaftale med en virksomhed.

Gennem det meste af 2020 har det danske samfund været præget af politiske tiltag qua COVID-19, som formodes at have haft en betydning for elevernes mulighed for at få en læreplads. Blandt andet har erhvervslivet i lange perioder været nødsaget til at hjemsende medarbejdere, hvilket har resulteret i store nedgange i produktionen. Samtidigt har store dele af erhvervslivet oplevet en faldende efterspørgsel på produkter. I marts 2021 kom det endelige vendepunkt. Her begyndte den sidste fase af den gradvise genåbning af landet - og godt og vel seks måneder senere i september var COVID-19 ikke længere klassificeret som en samfundskritisk sygdom i Danmark. Alle restriktionerne var fjernet. Samtidigt er økonomien gradvist gået ind i en højkonjunktur, hvilket har resulteret i, at arbejdsmarkedssituationen fra 2020 er vendt på hovedet. Fra at erhvervslivet måtte afskedige ansatte i 2020, har erhvervslivet efterspurgt arbejdskraft i 2021 – herunder også lærlinge. En efterspørgsel der desuden er fortsat ind i 2022.

Denne analyse har derfor haft fokus på, hvordan lærepladsområdet har udviklet sig efter den gradvise genåbning af Danmark i 2021 samtidigt med, at arbejdsmarkedet i samme periode er blevet præget af en højkonjunkturt økonomisk udvikling.

## Igangværende uddannelsesaftaler

Dette afsnit kortlægger, hvor mange elever der havde en uddannelsesaftale med en virksomhed i 2020 og 2021 opgjort i udgangen af måneden, samt hvordan det har udviklet sig siden 2020. Opgørelsen inkluderer alle typer af lærepladsaftaler – både *ordinære uddannelsesaftaler*, der er gældende for et helt uddannelsesforløb, samt kortere uddannelsesaftaler fx *delaftaler*, der er gældende i en given periode af et uddannelsesforløb (hvilket betyder, at eleven skal finde en ny lærepladsvirksomhed, når aftalen ophører).

Nedenfor i tabel 1.1 fremgår antallet af igangværende uddannelsesaftaler opgjort ved udgangen af måneden for 2020 og 2021 på tværs af landet. Yderligere fremgår udviklingen fra 2020 til 2021 i antal og procent.

**Tabel 1.1:** Igangværende uddannelsesaftaler pr. ultimo måned (2021 sammenlignet med 2020)

Måned	2020	2021	Faktisk udvikling	Relativ udvikling
Januar	72.383	75.844	3.443	5%
Februar	72.370	76.094	3.702	5%
Marts	71.002	74.917	3.896	5%
April	70.212	75.101	4.864	7%
Maj	69.430	74.761	5.295	8%
Juni	69.071	74.471	5.338	8%
Juli	69.981	73.958	3.881	6%
August	75.622	80.495	4.659	6%
September	75.405	79.213	3.492	5%
Oktober	74.885	78.199	2.806	4%
November	75.074	78.190	2.813	4%
December	73.498	76.408	2.909	4%

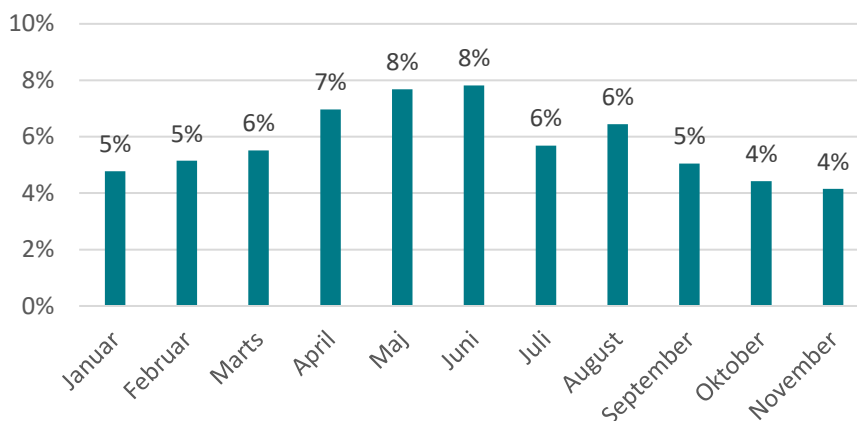
Kilde: Uddannelsesstatistik og DEG's beregninger.

Som det kan ses i ovenstående tabel 1.1, var der en jævn fremgang i antallet af igangværende uddannelsesaftaler for samtlige måneder i 2021 sammenlignet med 2020. Yderligere havde 80.495 elever en uddannelsesaftale i august 2021, hvilket er det højeste registeret antal siden 2003<sup>2</sup>. Spændet mellem udviklingen på månedsbasis fordeler sig fra 4 pct. til 8 pct og følger et mønster. Der er en stigning i forårsmånederne op til juni, hvorefter udviklingen er aftagende igen.

<sup>2</sup> Det er ikke muligt at gå længere tilbage end 2003 på uddannelsesstatistik.dk

Dette mønster og den procentvise udvikling for igangværende uddannelsesaftaler på månedsbasis er visualiseret i følgende figur 1.

**Figur 1:** Relativ udvikling for igangværende uddannelsesaftaler pr. ultimo måned (2021 sammenlignet med 2020)



Kilde: Uddannelsesstatistik og DEG's beregninger.

Fremgangen for samtlige måneder i hele 2021, som ses i ovenstående figur 1, hænger sandsynligvis sammen med de økonomiske konjunkturer i kølvandet på COVID-19-pandemien, som kan have øget efterspørgslen på arbejdskraft - og dermed også efterspørgsel lærlinge. Læg dertil, at i takt med at COVID-19 kom under kontrol i 2021, så blev der også indgået uddannelsesaftaler på mere normalvis igen. Dette kan også have været medvirket til, at en del flere elever havde en uddannelsesaftale i 2021 i forhold til 2020.

## Nye uddannelsesaftaler

Dette afsnit kortlægger, hvor mange nye uddannelsesaftaler der blev indgået mellem elever og virksomheder i 2020 og 2021, samt hvordan det har udviklet siden 2020.

Opgørelsen inkluderer alle typer af lærepladsaftaler – både *ordinære uddannelsesaftaler*, der er gældende for et helt uddannelsesforløb, samt kortere uddannelsesaftaler fx *delaftaler*, der er gældende i en given periode af et uddannelsesforløb (hvilket betyder, at eleven skal finde en ny lærepladsvirksomhed, når aftalen ophører). Afsnittet udfolder også nuancerne i forhold til fordelingen på regioner, hovedområder, uddannelser samt brancher.

Nedenfor i tabel 2 fremgår antallet nye uddannelsesaftaler på månedsbasis samt årsbasis for 2020 og 2021 på tværs af landet. Yderligere fremgår den månedlige samt årlige udvikling fra 2020 til 2021 i antal og procent.

**Tabel 2:** Nye uddannelsesaftaler pr. måned (2021 sammenlignet med 2020)

Måned	2020	2021	Faktisk udvikling	Relativ udvikling
Januar	4.823	4.423	-400	-8%
Februar	2.916	2.608	-308	-11%
Marts	2.556	3.582	1.026	40%
April	1.814	3.431	1.617	89%
Maj	2.772	3.978	1.206	44%
Juni	6.875	7.239	364	5%
Juli	4.520	3.666	-854	-19%
August	5.905	5.128	-777	-13%
September	4.472	4.002	-470	-11%
Oktober	4.102	3.266	-836	-20%
November	3.718	3.896	178	5%
December	3.550	3.703	153	4%
Samlet	48.023	48.922	899	2%

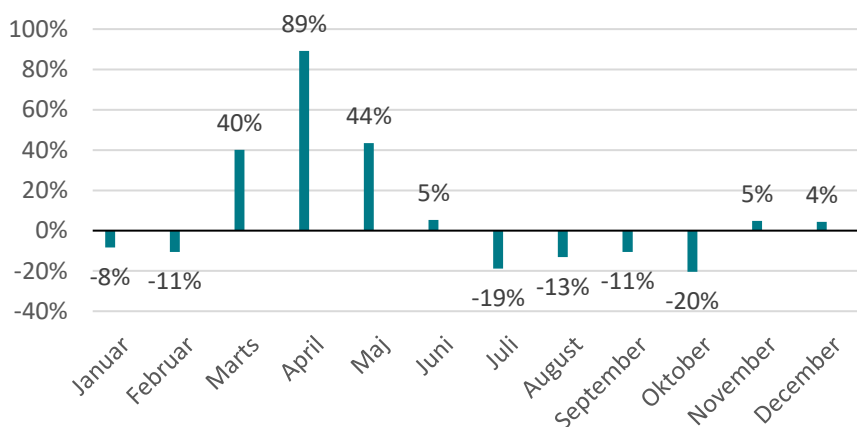
Kilde: Uddannelsesstatistik og DEG's beregninger.

Som det kan ses i ovenstående tabel 2, er der ikke en konsistent negativ eller positiv udvikling i antallet af nye uddannelsesaftaler i 2021 sammenlignet med 2020. Der blev indgået 48.922 nye uddannelsesaftaler i hele 2021, hvilket er det højeste siden 2003<sup>3</sup>. På årsbasis blev der indgået 899 flere uddannelsesaftaler i 2021 i forhold til 2020, hvilket svarer til en fremgang på 2 pct. Spændet mellem udviklingen på månedsbasis fordeler fra -20 pct. til 89 pct og følger et mønster. Der er en markant stigning i forårs månederne op til juni, hvorefter udviklingen er faldende til en negativ udvikling fra juli til og med oktober.

<sup>3</sup> Det er ikke muligt at gå længere tilbage end 2003 på uddannelsesstatistik.dk

Dette mønster og den procentvise udvikling for nye uddannelsesaftaler på månedsbasis er visualiseret i nedenstående figur 2.

**Figur 2:** Relativ udvikling for nye uddannelsesaftaler pr. måned (2021 sammenlignet med 2020)



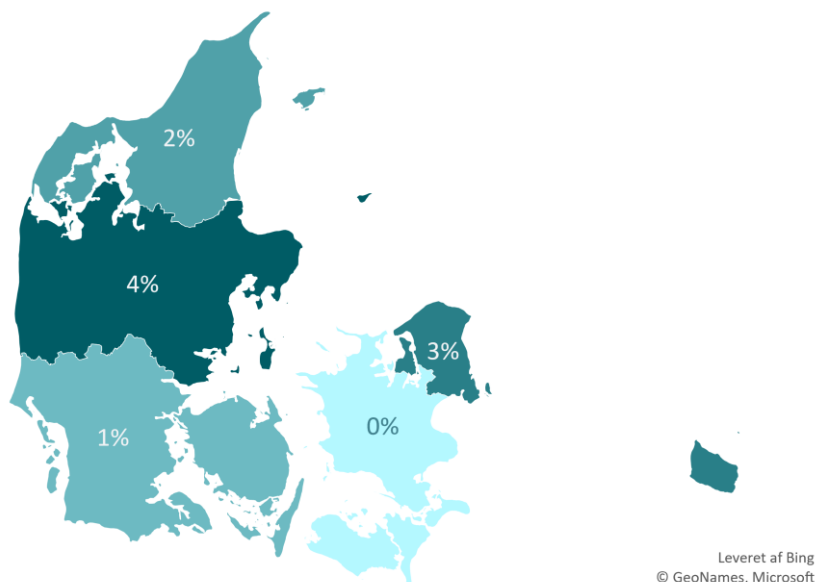
Kilde: Uddannelsesstatistik og DEG's beregninger.

Det er vigtigt at understrege, at udviklingen i ovenstående figur 2 sammenligner et nogenlunde 'normalt' år (2021) med et COVID-19-år (2020). Da COVID-19 ramte Danmark i foråret 2020, måtte mange virksomheder enten kortvarigt lukke eller minimere deres foretagende. Det havde en stor betydning for, hvor mange nye uddannelsesaftaler, de kunne indgå. Derfor skal den markante stigning i forårsmånederne 2021 tages med forbehold, da det i høj grad afspejler, at der i foråret året før blev indgået markant færre uddannelsesaftaler, end der plejer i forårsmånederne. De efterfølgende sommermåned i 2020 faldt COVID-19-smitten markant, hvorefter restriktionerne blev lempet og erhvervslivet igen indgik uddannelsesaftaler på mere normalvis. Dette skete i takt med indførelsen af en løntilskudsordning, hvor virksomhederne resten af året kunne få dækket nye aftaler på henholdsvis 45 pct. til korte aftaler og 90 pct. til ordinære uddannelsesaftaler<sup>4</sup>. Løntilskudsordningen - samt et efterslæb på uddannelsesaftaler fra foråret 2020 - kan have givet virksomhederne et incitament til at indgå flere uddannelsesaftaler i perioden juli til oktober i 2020, end de plejer at indgå på den tid af året. Dét, at der i perioden juli til oktober i 2020 har været indgået ekstraordinært mange aftaler, kan forklare den midlertidige negative udvikling i den samme periode året efter.

Udviklingen for nye uddannelsesaftaler varierer også på tværs af regionerne. I følgende figur 3 fremgår den procentvise udvikling for nye uddannelsesaftaler fra 2020 til 2021 fordelt på regioner.

<sup>4</sup> Trepartsaftale om ekstraordinær hjælp til elever og lærlinge samt virksomheder (håndtering af ubalance i Arbejdsgivernes Uddannelsesbidrag): <https://bm.dk/media/13865/trepartsaftale-om-ekstraordinaer-hjaelp-til-elever-og-laerlinge-samt-virksomheder-aub.pdf>

**Figur 3:** Relativ udvikling for nye uddannelsesaftaler fordelt på regioner (2021 sammenlignet med 2020)



Kilde: Uddannelsesstatistik og DEG's beregninger.

Som det kan ses i ovenstående figur 3, har der været størst fremgang i uddannelsesaftaler i Region Midtjylland på 4 pct. og mindst fremgang i Region Sjælland på 0 pct.

Udviklingen for nye uddannelsesaftaler varierer også i forhold til de fire hovedområder for erhvervsuddannelserne og for de enkelte erhvervsuddannelser. Nedenfor i tabel 3 fremgår udviklingen for nye uddannelsesaftaler fra 2020 til 2021 i antal og procent fordelt på hovedområder.

**Tabel 3:** Nye uddannelsesaftaler fordelt på hovedområder (2021 sammenlignet med 2020)

Hovedområder	2020	2021	Faktisk udvikling	Relativ udvikling
<b>Fødevarer, jordbrug og oplevelser</b>	6.369	6.328	-41	-1%
<b>Kontor, handel og forretningsservice</b>	7.974	8.228	254	3%
<b>Omsorg, sundhed og pædagogik</b>	11.668	12.243	575	5%
<b>Teknologi, byggeri og transport</b>	22.012	22.123	111	1%
<b>Samlet</b>	48.023	48.922	899	2%

Kilde: Uddannelsesstatistik og DEG's beregninger.

I ovenstående tabel 3 kan det ses, at *omsorg, sundhed og pædagogik* har haft den største fremgang på 575 nye uddannelsesaftaler (svarende til en fremgang på 5 pct.), hvor *fødevarer, jordbrug og oplevelser*, som det eneste hovedområde, har haft en nedgang på 41 nye uddannelsesaftaler (svarende til en nedgang på 1 pct.).

For de enkelte erhvervsuddannelser er der en væsentlig større forskel på den relative udvikling. I nedenstående tabel 4 ses de ti uddannelser med den største fremgang i antal af nye uddannelsesaftaler, samt hvad det svarer til i procentvis udvikling.

**Tabel 4:** Nye uddannelsesaftaler fordelt på de ti uddannelser med størst faktisk fremgang (2021 sammenlignet med 2020)

Uddannelse	2020	2021	Faktisk udvikling	Relativ udvikling
<b>Social- og sundhedsassistent</b>	5.406	5.775	369	7%
<b>Handelsuddannelse</b>	1.052	1.349	297	28%
<b>Social- og sundhedshjælper</b>	3.259	3.482	223	7%
<b>Kontoruddannelse</b>	3.026	3.214	188	6%
<b>Data- og kommunikation</b>	884	1.020	136	15%
<b>Pædagogisk assistentuddannelse</b>	1.232	1.352	120	10%
<b>Personvogsmekaniker</b>	1.562	1.672	110	7%
<b>Gastronom</b>	1.638	1.745	107	7%
<b>Bygningssnedker</b>	218	303	85	39%
<b>Tandklinikassistent</b>	716	788	72	10%
<b>Samlet</b>	18.993	20.700	1.707	9%

Kilde: Uddannelsesstatistik og DEG's beregninger.

Som det ses i ovenstående tabel 4, er det særligt *social- og sundhedsassistent*, *handelsuddannelse*, *social- og sundhedshjælper* og *kontoruddannelse*, som har haft en stor fremgang i antallet af nye uddannelsesaftaler på mellem 188 til 369 flere aftaler i 2021 sammenlignet med 2020. I forhold til den relative udvikling for disse fire uddannelser springer særligt handelsuddannelsen i øjnene med en fremgang på 28 pct.

I følgende tabel 5 ses de ti uddannelser med den største nedgang i antal i nye uddannelsesaftaler, samt hvad det svarer til i procentvis udvikling.

**Tabel 5:** Nye uddannelsesaftaler fordelt på de ti uddannelser med størst faktisk nedgang (2021 sammenlignet med 2020)

Uddannelse	2020	2021	Faktisk udvikling	Relativ udvikling
<b>Detailhandelsuddannelse</b>	3.651	3.411	-240	-7%
<b>Frisør</b>	832	649	-183	-22%
<b>Buschauffør i kollektiv trafik</b>	420	271	-149	-35%
<b>Serviceassistent</b>	820	676	-144	-18%
<b>Industrioperatør</b>	584	441	-143	-24%
<b>Træfagenes byggeuddannelse</b>	4.621	4.551	-70	-2%
<b>Lufthavnsuddannelsen</b>	87	18	-69	-79%
<b>Snedkeruddannelsen<sup>5</sup></b>	68	8	-60	-88%
<b>Landbrugsuddannelsen</b>	1.903	1.851	-52	-3%
<b>Murer</b>	1.042	990	-52	-5%
<b>Samlet</b>	14.028	12.866	-1.162	-8%

Kilde: Uddannelsesstatistik og DEG's beregninger.

<sup>5</sup> Årsagen til den store nedgang i nye uddannelsesaftaler skyldes, at der er få elever tilbage på den gamle snedkeruddannelsesordning. Med andre ord er de sidste på uddannelsen ved at blive færdiguddannede, og har derfor formegentligt en uddannelsesaftale.



Som det kan ses i forrige tabel 5, er det særligt *detailhandelsuddannelse, frisør, buschauffør i kollektiv trafik, serviceassistent og industrioperatør*, som har haft en stor nedgang i antallet af nye uddannelsesaftaler på mellem 143 til 240 færre aftaler i 2021 sammenlignet med 2020. Den procentvise nedgang for de fem uddannelser varierer fra et fald på 7 pct. til et fald på 35 pct.

Afslutningsvis ses det også, at udviklingen for nye uddannelsesaftaler varierer i forhold til brancher. I følgende tabel 6 ses de ti brancher med den største fremgang i antal af nye uddannelsesaftaler, samt hvad det svarer til i procentvis udvikling.

**Tabel 6:** Nye uddannelsesaftaler fordelt på de ti brancher med størst faktisk fremgang (2021 sammenlignet med 2020)

Branche	2020	2021	Faktisk udvikling	Relativ udvikling
<b>Generelle offentlige tjenester</b>	12.074	12.616	542	4%
<b>Detailhandel med køretøjer<sup>6</sup></b>	973	1.155	182	19%
<b>Speditører</b>	362	543	181	50%
<b>Engroshandel med beklædning</b>	145	241	96	66%
<b>Bogføring og revision; skatterådgivning</b>	178	249	71	40%
<b>Restauranter</b>	1.044	1.113	69	7%
<b>Engroshandel med byggematerialer</b>	243	296	53	22%
<b>Vejgodstransport</b>	651	700	49	8%
<b>Konferencecentre og kursusjendomme</b>	91	137	46	51%
<b>Praktiserende tandlæger</b>	679	721	42	6%
<b>Samlet</b>	16.440	17.771	1.331	8%

Kilde: Uddannelsesstatistik og DEG's beregninger.

Som det ses i forrige tabel 6, er det *generelle offentlige tjenester, detailhandel med køretøjer* samt *speditører*, som har haft en stor fremgang i antallet af nye uddannelsesaftaler på mellem 542 til 181 flere aftaler i 2021 sammenlignet med 2020. I forhold til den procentvise udvikling for disse tre brancher springer særligt speditører i øjnene med en fremgang på 50 pct.

<sup>6</sup> Personbiler, varebiler og minibusser

I følgende tabel 7 ses de ti brancher med den største nedgang i antal af nye uddannelsesaftaler, samt hvad det svarer til i procentvis udvikling.

**Tabel 7:** Nye uddannelsesaftaler fordelt på de ti brancher med størst faktisk nedgang (2021 sammenlignet med 2020)

Branche	2020	2021	Faktisk udvikling	Relativ udvikling
<b>Frisørsaloner</b>	827	640	-187	-23%
<b>Rutebuskørsel, by- og nærtrafik</b>	366	231	-135	-37%
<b>Discountforretninger</b>	438	337	-101	-23%
<b>Anden restaurationsvirksomhed</b>	226	129	-97	-43%
<b>Supermarkeder</b>	596	500	-96	-16%
<b>Serviceydelser i forbindelse med luftfart</b>	121	42	-79	-65%
<b>Detailhandel med kosmetikvarer</b>	222	165	-57	-26%
<b>Kombinerede serviceydelser</b>	129	72	-57	-44%
<b>Fremstilling af pumper og kompressorer</b>	117	67	-50	-43%
<b>Anden bygge- og anlægsvirksomhed<sup>7</sup></b>	271	223	-48	-18%
<b>Samlet</b>	3.313	2.406	-907	-27%

Kilde: Uddannelsesstatistik og DEG's beregninger.

Som det kan ses i ovenstående tabel 7, er det særligt *frisørsaloner, rutebuskørsel, by- og nærtrafik, discountforretninger, anden restaurationsvirksomhed* samt *supermarkeder*, som har haft en stor nedgang i antallet af uddannelsesaftaler på mellem 96 til 187 færre aftaler i 2021 sammenlignet med 2020. Den relative udvikling for de fem brancher varierer fra et fald på 16 pct. til et fald på 43 pct.

<sup>7</sup> Som kræver specialisering

## Igangværende skoleaftaler

Dette afsnit kortlægger antallet af elever, der har en skoleaftale med et oplæringscenter i 2020 og 2021 opgjort i udgangen af måneden, samt hvordan det har udviklet sig siden 2020. Optagelse af elever til oplæringscentrene sker ved, at eleven indgår en skoleaftale med centret om elevens fortsatte uddannelse. Skoleaftalen ophører, når eleven indgår en uddannelsesaftale med en virksomhed.

Nedenfor i tabel 8 fremgår antallet af elever, der har en skoleaftale opgjort ved udgangen af måneden for 2020 og 2021 på tværs af landet. Yderligere fremgår udviklingen fra 2020 til 2021 i antal og procent.

**Tabel 8:** Igangværende skoleaftaler pr. ultimo måned (2021 sammenlignet med 2020)

Måned	2020	2021	Faktisk udvikling	Relativ udvikling
Januar	4.574	4.896	322	7%
Februar	5.528	6.540	1.012	18%
Marts	5.547	6.134	587	11%
April	5.672	5.568	-104	-2%
Maj	5.518	5.158	-360	-7%
Juni	5.055	4.727	-328	-6%
Juli	8.230	6.240	-1.990	-24%
August	6.636	5.893	-743	-11%
September	5.778	5.153	-625	-11%
Oktober	5.483	4.695	-788	-14%
November	5.208	4.457	-751	-14%
December	5349	4302	-1.047	-20%

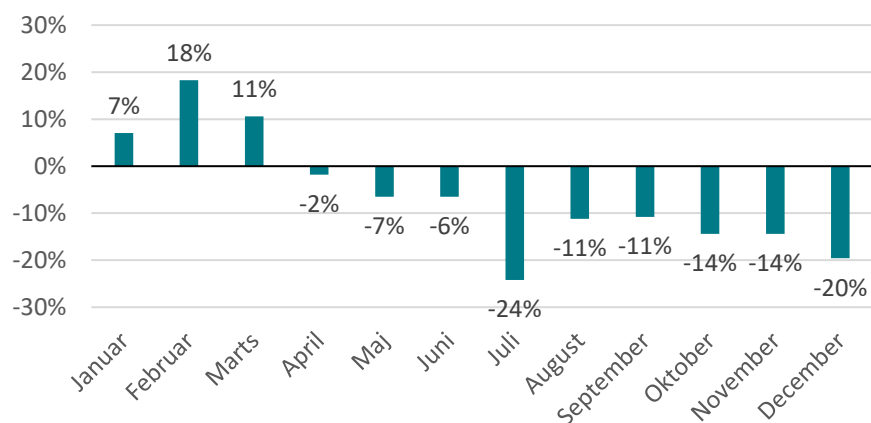
Kilde: Uddannelsesstatistik og DEG's beregninger.

Som det kan ses i ovenstående tabel 8, var der en støt faldende nedgang i antallet af igangværende skoleaftaler fra februar, hvor der var en fremgang på 18 pct. flere aftaler, frem til og med december, hvor der var en nedgang på 20 pct. færre aftaler. Dette er et fald på 38 pct.-point over 10 måneder<sup>8</sup>.

<sup>8</sup> Spændet mellem udviklingen på månedsbasis for hele året fordeler sig fra -24 pct. til 18 pct.

Denne støt faldende nedgang og procentvise udvikling for igangværende skoleaftaler på månedsbasis er visualiseret i følgende figur 4.

**Figur 4:** Relativ udvikling for igangværende skoleaftaler pr. ultimo måned (2021 sammenlignet med 2020)



Kilde: Uddannelsesstatistik og DEG's beregninger.

Som det fremgår i ovenstående figur 4, følger udviklingen et mønster. Det er tydeligt, at der har været stor aktivitet i skoleoplæringscentrene i det meste af 2020, hvor COVID-19-restriktionerne og nedlukningerne har været allermost omfattende. Foruden starten af 2020, hvor der endnu ikke var indført COVID-19-restriktioner, ses en støt faldende negativ udvikling i andelen af igangværende skoleaftaler frem mod slutningen af året. Hvor der i februar 2021 var 18 pct. flere elever i skoleoplæring i forhold 2020, var der i december 2021 20 pct. færre elever i skoleoplæring i forhold til 2020. Det er et fald på 38 pct.-point over en periode på 10 måneder. Det indikerer, at en stor andel af de elever, som i 2020 havde svært ved at indgå en uddannelsesaftale på grund af COVID-19-restriktioner og nedlukningen - og derfor blev optaget i skoleoplæringen - efterhånden, som året skred frem i 2021, fik indgået en uddannelsesaftale med en virksomhed.

## Nye skoleaftaler

Dette afsnit kortlægger, hvor mange elever der blev optaget i skoleoplæring i 2020 og 2021, samt hvordan det har udviklet sig siden 2020. Afsnittet udfolder også nuancerne i forhold til fordelingen på regioner, hovedområder, uddannelser samt brancher.

Nedenfor i tabel 9 fremgår antallet nye skoleaftaler på månedsbasis samt årsbasis for 2020 og 2021 på tværs af landet. Yderligere fremgår den månedlige samt årlige udvikling fra 2020 til 2021 i antal og procent.

**Tabel 9:** Nye skoleaftaler pr. måned (2021 sammenlignet med 2020)

Måned	2020	2021	Faktisk udvikling	Relativ udvikling
Januar	296	178	-118	-40%
Februar	1.559	2.068	509	33%
Marts	446	310	-136	-30%
April	393	188	-205	-52%
Maj	299	234	-65	-22%
Juni	206	130	-76	-37%
Juli	4.012	1.978	-2.034	-51%
August	252	812	560	222%
September	305	185	-120	-39%
Oktober	453	179	-274	-60%
November	255	281	26	10%
December	394	140	-254	-64%
Samlet	8.870	6.683	-2.187	-25%

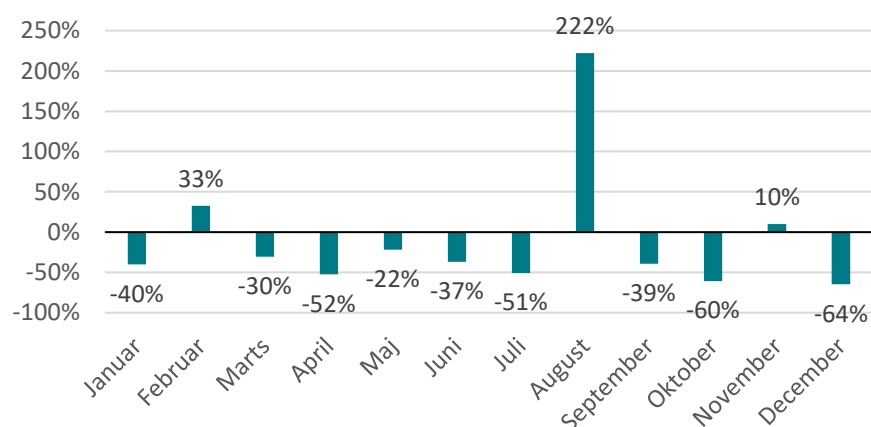
Kilde: Uddannelsesstatistik og DEG's beregninger.

Som det kan ses i ovenstående tabel 9, er der ikke en konsistent negativ eller positiv udvikling i forhold til antallet af nye skoleaftaler i 2021 i forhold til 2020. Der blev indgået 6.683 nye skoleaftaler i hele 2021, hvilket er det laveste siden 2012. På årsbasis blev der indgået 2.187 færre skoleaftaler i 2021 i forhold til 2020, hvilket svarer til en nedgang på 25 pct. Spændet mellem udviklingen på månedsbasis fordeler sig fra -64 pct. til 222 pct. Det er svært at argumentere for, at udviklingen følger et decideret mønster, da variansen svinger på månedsbasis året ud (med store udsving undervejs). Eksempelvis ses et meget stort udsving i august med en fremgang på 222 pct., hvorefter udviklingen over to måneder falder 282 pct.-point til nedgang på 60 pct i oktober (for så at stige 70 pct.-point til en fremgang på 10 pct. den efterfølgende november måned).

Alligevel skal det pointeres udviklingen for nye skoleaftaler i 2021 følger et generelt mønster på tværs af lærepladsområdet, som er, at når antallet af nye uddannelsesaftaler stiger på årsbasis, så falder antallet af nye skoleaftaler også på årsbasis. Selvom dette mønster ikke altid er 1-til-1, så gør det sig i en vis grad også gældende for 2021 (se tabel 2 og 9).

En anden ting, der er værd at lægge mærke til, er, at antallet af nye skoleaftaler i februar og juli i forhold til de resterende måneder på året er højt. Det skyldes, at de fleste elever lige er overgået til hovedforløbet i de to perioder. Samtidigt er der stadig en stor andel elever, som ikke har nået at få indgået en uddannelsesaftale med en virksomhed ved starten af deres hovedforløb. Hvis dette er tilfældet, så er de nødsaget til at indgå en skoleaftale med et oplæringscenter, indtil de har fundet en virksomhed, der er villig til at indgå en uddannelsesaftale. Det skal dog understreges, at dette gør sig gældende hvert år. Den eneste markante forskel i 2021 er, at det ser ud til, at optaget på hovedforløbet måske er blevet skubbet for nogle elever – qua den store stigning i nye skoleaftaler i august på 222 pct. Rettes blikket mod 2020 og årene før, så ses det, at august måned ikke skiller sig ud fra de resterende måneder i det andet halvår. Den procentvise udvikling for nye skoleaftaler på månedsbasis er visualiseret i følgende figur 5.

**Figur 5:** Relativ udvikling for nye skoleaftaler pr. måned (2021 sammenlignet med 2020)

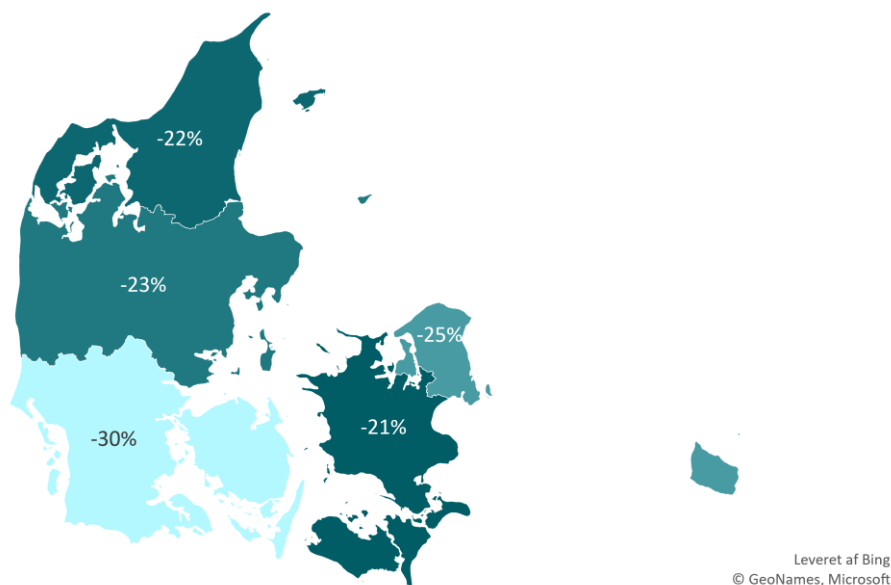


Kilde: Uddannelsesstatistik og DEG's beregninger.

Selvom der ikke fremgår et decideret mønster i forhold til en udvikling i ovenstående figur 5, så er det alligevel værd at holde for øje, at der generelt er langt færre elever, der indgår nye aftaler med skoleoplæringscentrene i 2021 i forhold til 2020. Særligt interessant er det, at det også gælder for januar, som året før i 2020 endnu ikke var påvirket af COVID-19-restriktioner og nedlukninger. Det indikerer, at den overordnede nedgang i skoleaftaler i 2021 ikke kun er relateret til COVID-19-pandemiens aftagende påvirkning af samfundet og erhvervslivet, men også muligvis skyldes økonomiske konjunkturer og stigende efterspørgsel på arbejdskraft og lærlinge.

Udviklingen for nye skoleaftaler varierer også på tværs af regionerne. I følgende figur 6 fremgår den procentvise udvikling for nye skoleaftaler fra 2020 til 2021 fordelt på regioner.

**Figur 6:** Relativ udvikling for nye skoleaftaler fordelt på regioner (2021 sammenlignet med 2020)



Kilde: Uddannelsesstatistik og DEG's beregninger.

Som det kan ses i ovenstående figur 6, har der været størst nedgang i skoleaftaler i Region Syddanmark på -30 pct. og mindst nedgang i Region Sjælland på -21 pct.

Udviklingen for nye skoleaftaler varierer også i forhold til de fire hovedområder for erhvervsuddannelserne og for de enkelte erhvervsuddannelser. Nedenfor i tabel 10 fremgår udviklingen for nye skoleaftaler fra 2020 til 2021 i antal og procent fordelt på hovedområder.

**Tabel 10:** Nye skoleaftaler pr. måned (2021 sammenlignet med 2020)

Hovedområder	2020	2021	Faktisk udvikling	Relativ udvikling
<b>Fødevarer, jordbrug og oplevelser</b>	1.015	575	-440	-43%
<b>Kontor, handel og forretningsservice</b>	1.452	983	-469	-32%
<b>Omsorg, sundhed og pædagogik</b>	454	351	-103	-23%
<b>Teknologi, byggeri og transport</b>	5.949	4.774	-1.175	-20%
<b>Samlet</b>	8.870	6.683	-2.187	-25%

Kilde: Uddannelsesstatistik og DEG's beregninger.

I ovenstående tabel 10 ses det, at *teknologi, byggeri og transport* har haft den største nedgang på 1.175 nye skoleaftaler (svarende til en nedgang på 20 pct.), hvor *omsorg, sundhed og pædagogik* har haft den mindste nedgang på 103 nye skoleaftaler (svarende til en nedgang på 23 pct.). Den procentvise udvikling er markant i forhold til alle fire

hovedområder, men særligt *fødevarer, jordbrug og oplevelser* er bemærkelsesværdig med en nedgang på 43 pct.

For de enkelte erhvervsuddannelser er der væsentligt større forskel på den procentvise udvikling. I nedenstående tabel 11 ses de ti uddannelser med den største fremgang i antal af nye skoleaftaler, samt hvad det svarer til i procentvis udvikling.

**Tabel 11:** Nye skoleaftaler fordelt på de ti uddannelser med størst faktisk fremgang (2021 sammenlignet med 2020)

Uddannelse	2020	2021	Faktisk udvikling	Relativ udvikling
<b>Digital media uddannelsen</b>	13	54	41	315%
<b>Bygningsnedker</b>	155	179	24	15%
<b>Guld og sølvsmed</b>	9	30	21	233%
<b>Fitnessuddannelsen</b>	7	22	15	214%
<b>Ejendomsservicetekniker</b>	32	46	14	44%
<b>Ernæringsassistent</b>	98	112	14	14%
<b>Tandtekniker</b>	0	10	10	1000%*
<b>Skiltetekniker</b>	0	8	8	800%*
<b>Elektronik- og svagstrømsuddannelsen</b>	18	25	7	39%
<b>Film- og tv-produktionsuddannelsen</b>	17	21	4	24%
<b>Samlet</b>	349	507	158	45%

Kilde: Uddannelsesstatistik og DEG's beregninger.

Anm.\*: I 2020 var der 0 registrerede elever i skoleoplæring på tandteknikeruddannelsen og skilteteknikeruddannelsen. Derfor fremgår den relative udvikling som meget markant.

Som det ses i ovenstående tabel 11, er det særligt *digital media uddannelsen*, som har haft en stor fremgang i antallet af nye skoleaftaler op på 41 aftaler i 2021 sammenlignet med 2020. Udviklingen i antallet af skoleaftaler for de resterende uddannelser kan karakteriseres som lav, men når blikket rettes mod den procentvise udvikling, springer særligt fem af uddannelser i øjnene; *digital media uddannelsen, guld og sølvsmed* og *fitnessuddannelsen* med en fremgang på henholdsvis, 315 pct., 233 pct. og 214 pct. Også for *tandtekniker* og *skiltetekniker* har der været en markant relativ fremgang på henholdsvis 1000 pct. og 800 pct. – en fremgang der trods alt skal tages med en gran salt (se tabelanmærkning).



I følgende tabel 12 ses de ti uddannelser med den største nedgang i antal af nye skoleaftaler, samt hvad det svarer til i procentvis udvikling.

**Tabel 12:** Nye skoleaftaler fordelt på de ti uddannelser med størst faktisk nedgang (2021 sammenlignet med 2020)

Uddannelse	2020	2021	Faktisk udvikling	Relativ udvikling
<b>Gastronom</b>	512	190	-322	-63%
<b>Elektriker</b>	938	640	-298	-32%
<b>Træfagenes byggeuddannelse</b>	1.077	824	-253	-23%
<b>Detailhandelsuddannelse</b>	628	416	-212	-34%
<b>Kontoruddannelse</b>	502	330	-172	-34%
<b>Personvogsmekaniker</b>	727	592	-135	-19%
<b>Data- og kommunikation</b>	785	695	-90	-11%
<b>Frisør</b>	294	220	-74	-25%
<b>Handelsuddannelse</b>	290	219	-71	-24%
<b>Smed</b>	200	130	-70	-35%
<b>Samlet</b>	5.953	4.256	-1.697	-29%

Kilde: Uddannelsesstatistik og DEG's beregninger.

Som det kan ses i ovenstående tabel 12, er det særligt *gastronom, elektriker, træfagenes byggeuddannelse, detailhandelsuddannelse* samt *kontoruddannelse*, som har haft en stor nedgang i antallet af nye skoleaftaler på mellem 172 til 322 færre nye skoleaftaler i 2021 sammenlignet med 2020. De fem uddannelser har også haft en stor procentvis nedgang, som varierer fra et fald på 23 pct. til et fald på 63 pct.

## Om data

Analysen baserer sig på data fra Børne- og Undervisningsministeriet om lærepladsområdet fra hele 2020 og 2021. Data er trukket d. 8. marts 2022. DEG har bearbejdet data og foretaget egne beregninger.

Oplysninger om den politiske håndtering af COVID-19 er hentet fra henholdsvis Sundhedsministeriet og Børne- og Undervisningsministeriets hjemmesider.

## Begrebsafklaring

*Igangværende uddannelsesaftaler:* Målingen omfatter antal aktive oplæringsaftaler med virksomheder pr. sidste dag i perioden. I denne analyse undersøges igangværende aftaler på månedsbasis. Dvs. tallene afspejler antallet af aftaler pr. sidste dag i måneden.

*Igangværende skoleaftaler:* Målingen omfatter antal aktive oplæringsaftaler i skoleoplæringscentre pr. sidste dag i perioden. I denne analyse undersøges igangværende aftaler på månedsbasis. Dvs. tallene afspejler antallet af aftaler pr. sidste dag i måneden. Delaftaler og VFP-aftaler indgår ikke i opgørelsen.

*Nye uddannelsesaftaler:* Målingen omfatter antal nye oplæringsaftaler med virksomheder, som skolen har modtaget i perioden. I denne analyse undersøges både nye aftaler på månedsbasis og årsbasis. Dvs. tallene enten afspejler antallet af aftaler indgået fra start til slut af en måned eller start og slut af et år.

*Nye skoleaftaler:* Målingen omfatter antal nye oplæringsaftaler i skoleoplæringscentre, som skolen har modtaget i perioden. I denne analyse undersøges både nye aftaler på månedsbasis og årsbasis. Dvs. tallene enten afspejler antallet af aftaler indgået fra start til slut af en måned eller fra start til slut af et år. Delaftaler og VFP-aftaler indgår ikke i opgørelsen.